

Faits Marquants



Catherine Alvarez, Directrice Générale

Merci pour votre confiance et votre générosité !



L'essentiel 2019



PHILIPPINES RÉACTIVATION DU CONSEIL LOCAL POUR LA PROTECTION DE L'ENFANCE

Fermé depuis quelques années, le Conseil Local pour la Protection de l'Enfance à Manille a réouvert sous l'impulsion d'Asmae. Les équipes d'Asmae Philippines ont signé un accord de partenariat avec le département de la protection sociale de Manille pour veiller au bien-être des enfants des rues ! Ce travail se concrétisera sous forme d'une formation de travailleurs sociaux et d'éducateurs de rue en collaboration directe avec le Conseil local.

MALI FIN DES PROJETS

Présente au Mali depuis 2009, Asmae travaillait autour de thématiques telles que la prévention de la déscolarisation et de l'échec scolaire, l'éducation et la protection de la petite enfance ainsi que la prévention et la prise en charge des enfants en danger. En 2019, plus de 900 enfants et 300 mères en situation difficile ont pu bénéficier de l'accompagnement d'Asmae, notamment via les Centres d'Écoutes Communautaires ou en intégrant le tissu associatif local et les acteurs gouvernementaux. Après 10 ans de présence au Mali, Asmae a décidé de désengager progressivement son action au premier trimestre 2020. Cependant, les enfants et leur famille continuent d'être soutenus par les partenaires qu'Asmae a accompagnés, afin de garantir l'autonomie et la pérennité de ces associations.

BURKINA FASO DÉMARRAGE DU PROJET « GRANDIR ENSEMBLE »

Le 1er octobre 2019, jour de rentrée scolaire au Burkina Faso, le projet, bénéficiant notamment d'un financement de la coopération Monégasque, « Grandir Ensemble pour une meilleure insertion sociale des enfants de 3 à 6 ans ayant une déficience visuelle à Ouagadougou » a été officiellement lancé pour une durée de 2 ans et en partenariat avec l'UN-ABPAM. L'objectif de ce projet consiste à offrir un accompagnement social personnalisé aux enfants déficients visuels et leur famille afin d'améliorer leur inclusion sociale et préscolaire. Lors de ce premier trimestre, 32 élèves inscrits ont bénéficié de cet accompagnement.

MADAGASCAR ANTISRABE : UNE NOUVELLE ZONE D'INTERVENTION DE NOUVEAUX DÉFIS

Asmae a souhaité étendre ses activités à Madagascar grâce à la mise en oeuvre d'un projet de grande envergure dans la région d'Antsirabe. Une étude a été réalisée en ce sens et 3 associations malgaches et un réseau associatif ont été sélectionnés suite à un appel à manifestation d'intérêt, afin

de bénéficier de l'appui d'Asmae durant les prochaines années. Asmae inscrit son action dans l'autonomisation et la montée en compétences de ses partenaires locaux, en mobilisant divers appuis : financier, technique, organisationnel et institutionnel.

FRANCE LE 1ER TOUR DE FRANCE DES DROITS DE L'ENFANT

Le programme « Yalla ! Pour les droits de l'enfant » est entré dans sa cinquième année de mise en oeuvre. 3 890 élèves dans 34 établissements scolaires c'est le nombre d'enfants sensibilisés à leurs droits et à la situation d'autres enfants dans le monde en 2019. Cette année a été phare pour le projet. La convention internationale des droits de l'enfant (CIDE) a célébré ses 30 ans en novembre. Afin de mettre en lumière cet événement, Asmae a organisé la campagne itinérante « YallaTour ». L'équipe a ainsi parcouru les routes de France à la rencontre de plus de 2 300 enfants, jeunes et adultes dans 14 villes.

LIBAN Maintien des actions dans les camps de réfugiés de Beyrouth

Alors qu'une nouvelle crise touche le Liban, Asmae poursuit son projet en faveur des enfants et des adolescents. Rayon d'Espoir, partenaire historique d'Asmae, intervient actuellement comme partenaire ressource* pour favoriser l'inclusion des enfants en situation de handicap en appuyant deux partenaires locaux, Jafra et Basme & Zeitooneh. Ainsi, 2 290 enfants et adolescents ont eu accès à des services de protection adaptés et 1 200 parents ont été sensibilisés aux droits de l'enfant.

*Partenaire ressource : anciens partenaires qui ont acquis une solide expertise qu'ils vont transmettre à leur tour à de nouveaux partenaires.V

ÉGYPTE UNE CAMPAGNE NATIONALE SUR FACEBOOK POUR SENSIBILISER LE PUBLIC AU DROIT À L'ÉDUCATION DES ENFANTS EN SITUATION DE HANDICAP

Asmae en collaboration avec ses associations partenaires, a mené une campagne sur Facebook. Cette campagne a mis en lumière des histoires inspirantes d'enfants en situation de handicap via des dessins et des vidéos ainsi que des témoignages de leurs parents et des partenaires d'Asmae. Cette campagne ciblait principalement les parents en situation de handicap afin de les sensibiliser et de leur donner les moyens de défendre le droit de leurs enfants à accéder à une éducation adaptée. Celle-ci a réussi à toucher jusqu'à 526 730 utilisateurs de Facebook. 264 773 personnes ont visionné les vidéos de la campagne 12 738 ont été mobilisées en partageant leurs commentaires ou en les commentant sur le réseau social.

48 000 BÉNÉFICIAIRES **37 ASSOCIATIONS PARTENAIRES**
128 PROFESSIONNELS DANS LE MONDE **38 BÉNÉVOLES**
8 PAYS D'INTERVENTION **52 PROJETS** à l'international et des projets en France
728 Parrainages **39 ANS D'EXPERIENCE SUR LE TERRAIN**

NOTRE POLITIQUE DE PARRAINAGE

La formule de parrainage chez Asmae a évolué vers un parrainage par pays. Les programmes de parrainage soutiennent directement les projets prioritaires mis en place avec les associations locales partenaires d'Asmae. Elles identifient les projets qui nécessitent un appui financier et technique pour l'accompagnement des enfants les plus vulnérables et leurs familles. Cette nouvelle formule de parrainage permet d'affecter les fonds à tous les projets d'un même pays selon les priorités identifiées. Elle permet également :

- Une prise en charge harmonisée des enfants pour plus d'équité,
- D'augmenter l'allocation des fonds à la mission sociale grâce au prélèvement automatique,
- D'alléger les tâches administratives de nos partenaires et des bénévoles responsables parrainages du siège au profit des missions sociales.

En 2019, 142 930 € ont été collectés grâce à la générosité des marraines et des parrains.

NOTRE POLITIQUE DE RESERVE

En 2014, dans le cadre du plan stratégique 2014-2020, le conseil d'administration a validé une consommation à hauteur de 2 M€ des réserves sur 7.1 M€ (fin 2014) afin de permettre à Asmae de financer son développement. Les réserves de l'association ont ainsi été engagées pour financer les efforts visant à améliorer l'impact des projets auprès des enfants et de leur famille, l'impact en matière d'appui aux partenaires, et également ceux visant au renforcement de sa propre structuration.

En 2019, l'enveloppe des réserves au profit du développement d'Asmae a été étendue à 3,1 M€, comme prévu en 2018. Le conseil d'administration a fixé en parallèle le seuil plancher des réserves à sécuriser de 4 M€, soit l'équivalent 6.3 mois de fonctionnement.

CONFIANCE ET TRANSPARENCE

- ▶ Asmae est reconnue d'utilité publique et peut, à ce titre, recevoir des legs, assurances vies et donations.
- ▶ Nos comptes sont préalablement audités et certifiés par un commissaire aux comptes indépendant (Cabinet Pouget et Soubirous).
- ▶ Nous tenons à votre disposition notre rapport annuel 2019 complet sur simple demande, ou sur notre site :

www.asmae.fr



Confiance et transparence
Asmae a obtenu le label Don en confiance, décerné par le Comité de la Charte qui veille sur le respect du donateur.

Asmae - Association Soeur Emmanuelle
Immeuble Le Méliès, 259-261 rue de Paris, 93100 Montreuil
Crédits Photos : Corentin Fohlen, Linus Escandor

NOS ENGAGEMENTS

- ▶ Utiliser les dons aux fins prévues.
- ▶ Mentionner clairement la destination des ressources collectées.
- ▶ Veiller au maintien de ratios sains entre frais de mission sociale et frais de fonctionnement.
- ▶ Etre à l'écoute de nos donateurs.

Pour toute question, vous pouvez contacter notre service des relations avec les donateurs au **01 70 32 02 63** ou par courriel à l'adresse : service.donateurs@asmae.fr



2019 : une année clé pour l'avenir d'Asmae

A l'heure où nous écrivons ces lignes, toutes les équipes d'Asmae sont mobilisées pour réagir face à l'épidémie de COVID-19 et prévenir des drames humains. En France comme à l'international, malgré les mesures de confinement généralisées, nous mettons tout en oeuvre pour protéger les enfants et familles les plus vulnérables face à la crise et assurer la sécurité de nos équipes.

Cette urgence appelle au courage, à l'engagement et à la générosité de nos équipes mais également de nos sympathisants. Avec leur soutien, Asmae a déjà répondu « présente » face aux crises humanitaires : guerre au Soudan, au Liban, Mais revenons à l'année 2019 qui a été déterminante pour l'avenir.

Toutes les décisions nécessaires à la pérennité d'Asmae ont été prises en 2019.

Cependant la nette progression de nos ressources financières dans différents domaines n'a pas permis de couvrir la totalité des coûts de mise en oeuvre de ces projets. Ainsi après 20 ans de présence en Inde et 10 ans au Mali, alors que nous arrivions avec la majorité des partenaires, au terme d'un cycle de collaboration préparé ensemble pour préserver le suivi des enfants et leur famille, le Conseil d'Administration a décidé de désengager l'association du Mali fin 2019 et d'Inde en 2020.

Outre ces décisions concernant la mission sociale, une réorganisation au niveau du siège a permis de dégager des écono-

mies, ainsi qu'une baisse des dépenses de fonctionnement, de communication et de collecte.

Les mesures fortes prises en 2019 ont porté leurs fruits dès le premier trimestre 2020. Le budget voté par le Conseil d'Administration en début d'année 2020 est conforme à la décision de réduction drastique du déficit. Il permet de rétablir l'équilibre financier à l'horizon 2021 et la reconstitution d'un seuil de réserve garantissant la pérennité de notre action à long terme.

L'association poursuit sa mission en France et dans 5 pays d'intervention à l'International ; Burkina-Faso, Egypte, Liban, Madagascar et Philippines, en poursuivant la stratégie engagée avec des moyens efficaces et réajustés.

Nous abordons les défis de demain, en France comme à l'international, avec confiance et enthousiasme, fidèles à nos valeurs et fiers de notre mission.

Nous remercions nos donateurs et financeurs de leur fidélité et de la confiance qu'ils nous témoignent.

En avant ! Pour chaque enfant dont l'avenir s'écrira avec notre engagement à tous.

Denis Legat, Président

NOTRE VISION :

«Un monde juste qui garantit aux enfants de vivre et de grandir dignement avec leurs familles et leur environnement pour devenir des femmes et des hommes libres, acteurs de la société.»

NOS MISSIONS :

- ▶ Favoriser le développement de l'enfant.
- ▶ Renforcer la capacité des acteurs locaux.
- ▶ Défendre la cause de l'enfant par la sensibilisation et la prise de parole.
- ▶ Expérimenter, essayer, diffuser.

NOS DOMAINES D'INTERVENTION :

- ▶ Éducation et protection de la petite enfance.
- ▶ Prévention de la déscolarisation et de l'échec scolaire.
- ▶ Accompagnement de l'adolescence.
- ▶ Soutien aux enfants en situation de handicap.
- ▶ Prévention et prise en charge des enfants en danger.

L'ACTIVITÉ D'ASMAE

Zoom sur le Burkina Faso



Au Burkina Faso, un peu plus de 40 % des élèves en âge d'être scolarisés n'atteignent pas la fin du primaire. C'est pourquoi Asmae s'engage à lutter contre la déscolarisation en accompagnant l'association locale ICCV à améliorer la qualité et l'accès à l'éducation pour les enfants vulnérables de Ouagadougou. Ce projet a permis de concevoir des outils innovants tels que l'imagier « Yam Wekré ». Cet outil pédagogique permet un grand nombre d'activités et de jeux participatifs. Les enseignants des écoles ciblées et les éducateurs/animateurs d'ICCV ont été formés par Asmae à l'utilisation de cet outil. Le Ministère de l'Éducation Nationale a été convaincu par son efficacité et a décidé de l'intégrer dans ses programmes de formation pour les éducateurs du préscolaire.

Zoom sur Madagascar



Selon l'Unicef, environ 1,5 millions d'enfants malgaches âgés de 3 à 6 ans, soit 1 sur 4, ne sont pas préscolarisés et 905 000 enfants âgés de 6 à 10 ans ne sont pas inscrits en primaire. Cela entraîne, chez les enfants issus des milieux les plus défavorisés, des situations de décrochage scolaire, de déscolarisation puis de vie dans la rue. Asmae met en place des actions telles que la sensibilisation des familles et des communautés à l'importance de l'éducation des enfants, ou encore la formation du personnel éducatif sur des sujets comme l'alphabetisation, l'éducation spécialisée et le développement global de l'enfant (aptitudes physiques, cognitives, affectives et sociales). Le tout en s'appuyant sur la réussite d'outils pédagogiques développés par Asmae comme l'imagier « SaryFetsy ».

Zoom sur les Philippines



À Manille, un million d'enfants vivent dans les rues. Asmae se mobilise pour apporter une éducation de qualité à ces enfants. L'action d'Asmae réside dans la formation de jeunes éducateurs de rue à de nouvelles méthodes pédagogiques. Certains d'entre eux sont devenus des référents pour, à leur tour, former d'autres éducateurs. Notre partenaire BahayTuluyan, quant à lui, encourage les jeunes à animer les initiatives d'éducatrices alternatives dans la rue. Ces temps de formation nourrissent les éducateurs en outils de communication et en compétences pour servir le même but : inclure les jeunes dans les démarches de protection des enfants et reconnaissance de leurs droits afin de leur permettre d'être de réels acteurs de leur avenir.

Zoom sur le Liban



Asmae intervient, depuis juin 2018, dans deux camps, Chatila et Bourj el-Barajneh, pour appuyer et renforcer les capacités de deux associations. Basmeh&Zeitouneh et Jafra sont deux organisations locales partenaires qui ont ouvert deux centres éducatifs communautaires. Le projet soutenu par Asmae consiste à améliorer l'accès aux services éducatifs et de protection aux enfants et adolescents vulnérables syriens, palestiniens et libanais. Cela se concrétise par un renforcement des capacités opérationnelles, organisationnelles et institutionnelles des associations partenaires.

Zoom sur l'Égypte



En Égypte, les enfants en situation de handicap font partie des groupes les plus vulnérables et les plus défavorisés. Le handicap étant un tabou dans la société égyptienne, ils sont cachés par leurs parents et sont, pour la majorité, exclus du système scolaire. Ainsi, Asmae a accompagné la montée en compétences de structures d'accueil de trois associations locales. Ce projet a permis d'améliorer la prise en charge et de développer avec le personnel éducatif un cursus adapté au handicap de chaque enfant : séances d'orthophonie, activités de psychomotricité et soutien scolaire. Il vise également à sensibiliser les familles et les communautés à l'importance de scolariser les enfants en situation de handicap et de défendre les droits de ces enfants auprès des autorités publiques.

Zoom sur La Chrysalide



La Chrysalide a été inaugurée en 2006 en présence de soeur Emmanuelle, peu avant son décès. Son objectif est de lutter contre la précarité qui menace les mères et les enfants victimes de violence ou en situation de rupture familiale. La Chrysalide est une structure d'hébergement où 19 familles vivent dans des logements autonomes avec au moins un enfant de moins de 3 ans. En 2019, l'établissement La Chrysalide a accueilli 26 familles. Le LAEP (Lieu d'Accueil Enfants-Parents) vient compléter le dispositif de soutien à la parentalité en valorisant les compétences de l'enfant et du parent. Il permet en outre de favoriser le lien social, la mixité sociale et culturelle et la socialisation du jeune enfant. En 2019, malgré une diminution des jours d'ouverture liée au manque de personnel, le LAEP a accueilli 29 familles (34 enfants et 119 accueils) durant l'année.

Zoom sur le Projet «Yalla»



Pour sa 5e année d'existence, le projet «Yalla! Pour les droits de l'enfant» continue à prendre de l'ampleur et à progresser en qualité. De nouveaux outils pédagogiques ont été créés comme un «Escape Game» des droits de l'enfant ou l'exposition ludique «Je suis un enfant». Le nombre d'enfants, de jeunes et d'adultes sensibilisés a continué à se développer, avec près de 200 ateliers et 300 heures d'animation réalisés par l'équipe «Yalla! Pour les droits de l'enfant». 2019 a été une année phare pour le projet : la Convention Internationale des Droits de l'Enfant (CIDE) a célébré ses 30 ans en novembre et, afin de mettre en lumière cet événement, Asmae a organisé la campagne itinérante «YallaTour».

Campagne de communication



L'évènement «YallaTour» a permis à Asmae de bénéficier d'une large couverture médiatique. La presse a été séduite par l'opération et plusieurs chaînes nationales telles que BFM TV ou France TV ont ainsi interviewé nos équipes, donnant un écho supplémentaire à notre action. Ces messages ont aussi été repris dans la presse régionale, participant ainsi au rayonnement de la mission et des actions de l'association. En parallèle, Asmae a réalisé une campagne publicitaire plurimédia, et s'est vu offrir comme en 2018 un grand nombre d'espaces publicitaires (affichage, print, digital). Pour (re)découvrir la campagne rendez-vous sur asmae.fr

Compte Emplois Ressources avec variation 2019/2018

RESSOURCES (€)	2019	2018	Variation
Ressources collectées auprès du public	2 835 763	3 168 522	- 11 %
Autres fonds privés	302 522	1 877 84	61 %
Subventions et concours publics	2 742 810	2 055 547	33 %
Autres produits	368 255	272 718	35 %
Insuffisance de ressource de l'exercice	1 245 981	1 452 765	-14 %
Total Général	7 903 233	7 555 085	5%

EMPLOIS (€)	2019	2018	Variation
Missions sociales	5 276 637	4 859 665	9 %
Frais de recherche de fonds	1 018 725	1 042 179	-2 %
Frais de fonctionnement	833 429	1 180 618	-29 %
Autres emplois (dotations...)	774 441	472 623	77 %
Total Général	7 903 233	7 555 085	5%

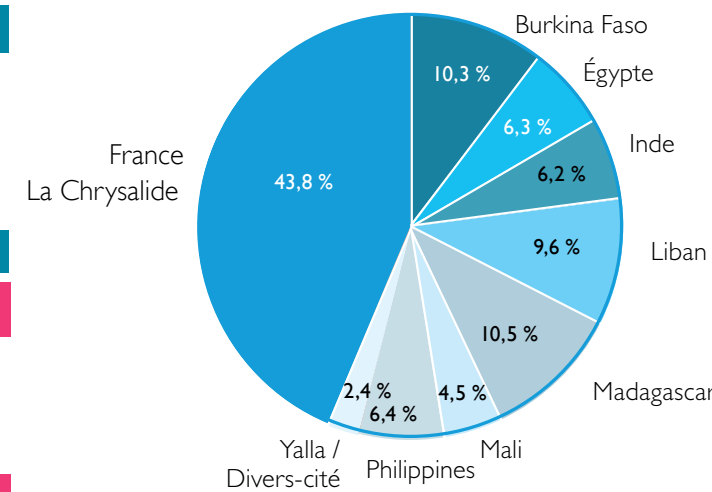
Bilan

ACTIF (€)	2019	2018	Variation
Actif immobilisé	731 806	888 582	-18%
Immobilisations corporelles et incorporelles	329 818	418 237	
Immobilisations financières	401 988	470 345	
Actif circulant	4 806 127	6 011 446	-20%
Produits à recevoir	744 827	453 619	
Placements et disponibilités	4 025 493	5 476 170	
Charges constatées d'avance	35 807	81 656	
Total Général	5 537 932	6 900 028	- 20%

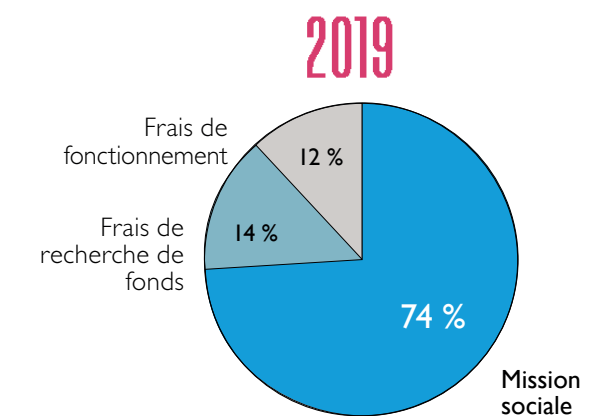
PASSIF (€)	2019	2018	Variation
Sous Total Fonds associatifs	3 807 454	5 053 434	- 25%
Fonds associatifs et réserves	6 944 922	6 923 073	
Résultat sous contrôle des tiers			
financeurs	6 312	143 320	
Report à nouveau	-1 897 799	-560 195	
Résultat de l'exercice	-1 245 981	-1 452 764	
Dettes	1 730 478	1 846 594	-6%
Total Passif	5 537 932	6 900 028	-20%

Évaluation des contributions volontaires en nature	2019	2018
Valorisation du bénévolat	229 949	222 267
Valorisation de prestations en nature	335 757	1 110 000
Total	565 706	1 332 267

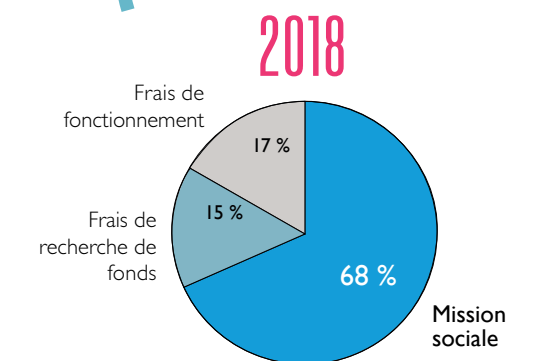
RÉPARTITION DES DÉPENSES PAR PROGRAMME



REPARTITION DES EMPLOIS



+6% des emplois affectés aux missions sociales entre 2018 et 2019.



La part d'affectation des ressources aux dépenses de mission sociale est en très nette progression en 2019 puisqu'elle était de 68% en 2018 et atteint 74 % en 2019. Les frais de recherche de fonds diminuent légèrement en 2019 (-2%). Les frais d'appel à la générosité du public représentent 30,4% des ressources collectées auprès du public en 2019, pour 28,3% en 2018 en raison d'une baisse significative des legs et libéralités (-47%). Les frais de fonctionnement affichent une baisse significative (- 29%), permettant d'affecter une part plus importante des fonds issus de la générosité du public aux missions sociales. Ces bons résultats, comme annoncé l'an dernier, sont le fruit du plan de réorganisation mis en oeuvre en 2019 au siège et dans les pays. Nous veillerons à maintenir cette progression à échéance 2020, mais aussi dans le cadre du plan stratégique à venir pour la période 2021-2024.

