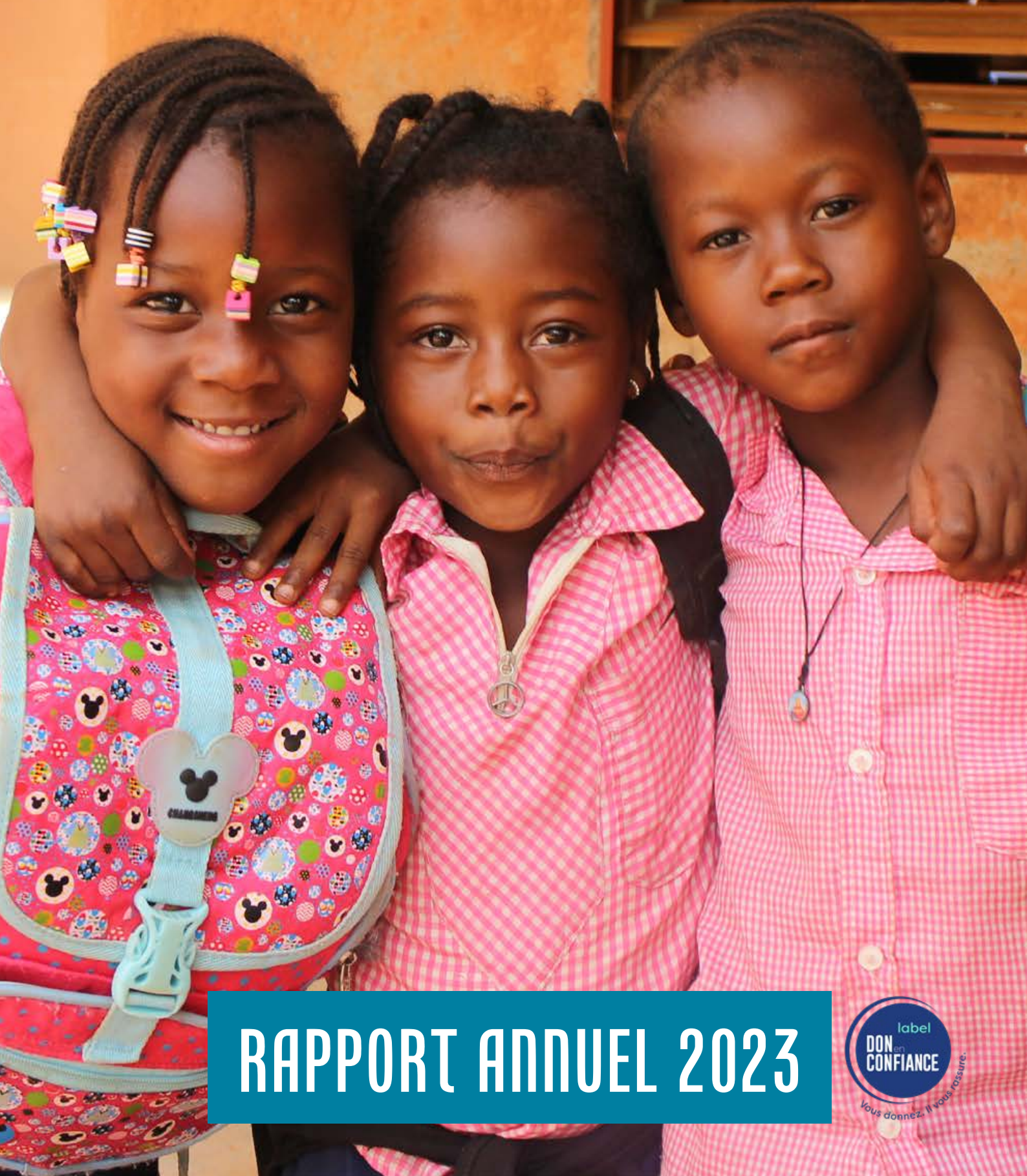




Asmae Association
Sœur
Emmanuelle



RAPPORT ANNUEL 2023





ÉDITO

Notre action en faveur des enfants et des jeunes se développe dans un contexte de forte croissance des besoins

Accompagner les enfants et les jeunes les plus vulnérables pour leur permettre de bâtir un avenir personnel et collectif meilleur dans des contextes difficiles voire en dégradation, c'est ce qu'Asmae et ses partenaires s'acharnent à faire « dans les pas » de sœur Emmanuelle à l'international et en France. Ce mandat, héritage vivant de notre fondatrice, se matérialise concrètement par nombre de nos actions dont vous lirez les principales réalisations dans ce Rapport Annuel.

En 2023, la confiance de nos donateurs et partenaires financiers nous a permis de développer notre action. **80 000 enfants et jeunes en ont bénéficié!** Ce chiffre en forte croissance recouvre toutefois des réalités différentes selon les projets. Ils impliquent un accompagnement individuel poussé et des actions de sensibilisation plus larges. En plus de l'éducation et de la protection des enfants, notre action monte en puissance dans les domaines de l'insertion socio-économique des jeunes et dans la gestion de situations d'urgence. Au Liban, Égypte et Burkina Faso, des centaines de milliers de personnes, le plus souvent des femmes et des enfants, cherchent à échapper aux conflits armés. Ils n'échappent pas les enfants.

2023 aura également été l'année de **lancement des projets en Côte d'Ivoire** non loin de la frontière avec le Burkina Faso.

Au-delà des aspects quantitatifs, **je souhaite souligner la qualité du travail réalisé par les équipes d'Asmae.** Trois exemples : la prise en compte grandissante de l'égalité filles-garçons dans nos projets, le déploiement de notre Politique de Protection de l'Enfant et la montée en puissance de notre dispositif de suivi-évaluation des projets.

Toutefois ces bons résultats ne doivent pas masquer notre préoccupation face à la multiplication des situations de crise. Pour agir dans ces contextes d'urgence, nous avons besoin d'une France juste et solidaire. Juste : pour dissocier les enjeux de coopération bilatérale entre Etats des actions de solidarité internationale. Solidaire : pour prendre sa part dans l'appui aux populations les plus vulnérables. En clair, **nous appelons l'État à tenir ses engagements budgétaires en matière de solidarité internationale.**

Sur une note plus légère, 2023 voit l'engagement à nos côtés de Faustine Bollaert, animatrice TV préférée des Français. Elle devient la marraine de notre association. Nous nous réjouissons également qu'un sondage révèle que **sœur Emmanuelle est la 2e personnalité féminine qui a le plus marqué les Français!** Notre fondatrice reste bien une icône de l'engagement et un personnage inspirant.

Au nom du conseil d'administration, des équipes de terrain d'Asmae, de nos partenaires et surtout de nos bénéficiaires, je vous remercie pour votre engagement renouvelé et votre confiance.

Catherine Larrieu
Présidente



Chiffres clés

75 800 BÉNÉFICIAIRES

8 PAYS D'INTERVENTION

45 ASSOCIATIONS PARTENAIRES

26 PROJETS

148 PROFESSIONNELS ET PROFESSIONNELLES DANS LE MONDE

39 BÉNÉVOLES

21 100 PERSONNES DONATRICES

43 ANS D'EXPÉRIENCE SUR LE TERRAIN

NOS VALEURS

Écoute et proximité
Pragmatisme
Prise en compte des différences
Professionalisme
et réciprocité

Conformément à nos valeurs d'égalité et de non-discrimination, Asmae s'efforce de communiquer de façon inclusive. Pour faciliter la lecture de ce rapport, tous les termes épiciques («enfant», «jeunes», etc.) ont, toutefois, été accordés au masculin. Pour la même raison, l'usage seul du masculin pour certains termes (les professionnels, par exemple) a parfois été privilégié à la double mention (les professionnels et professionnelles). Ce choix ne résulte d'aucune intention discriminatoire.



Rapport Annuel édité par Asmae – Association Sœur Emmanuelle ; siret: 347 403 156 000 40 ;APE : 8899B ;Adresse : Immeuble le Méliès, 259 – 261 rue de Paris, 93100 Montreuil ;Tél.: +33 (0)1 70 32 02 50; Fax : + 33(0)1 55 86 32 81; site internet: www.asmae.fr; E-mail : infos@asmae.fr; Présidente de l'association et Directrice de la publication : Catherine Larrieu ; Comité de rédaction : Adrien Sallez, Lizanne Danan, Sarah Lakkhal, Hugo Sanchez; Crédits Photo : © Asmae, © Agence de publicité : Les Présidents; Maquette : Stéphanie Poche; Impression : Imprimerie Vincent, mai 2024 ; Dépôt légal : juin 2024, ISSN 2552-0253

ASMAE EN BREF

À l'âge de la retraite, sœur Emmanuelle part s'installer dans les bidonvilles du Caire pour partager la vie des plus pauvres. En 1980, elle décide de créer son association, Asmae, afin de développer des actions dans d'autres pays.

Asmae prolonge aujourd'hui le combat de sœur Emmanuelle pour permettre aux enfants de devenir des femmes et des hommes libres. C'est une association Reconnue d'Utilité Publique, laïque et apolitique. Elle est engagée, à l'international et en France, en faveur de l'éducation, de la protection des enfants et pour l'insertion socio-économique des jeunes.

La vision d'Asmae, dans l'héritage de celle de sœur Emmanuelle, s'exprime dans une véritable foi en l'être humain. Comme elle, nous partageons la conviction que chacun est pleinement acteur de sa vie. Et qu'il peut changer la société. L'action repose sur la reconnaissance de l'altérité, parce qu'elle est une richesse.

Asmae a aussi reçu de sœur Emmanuelle l'idée que c'est avec les personnes les plus pauvres qu'il nous faut agir. Pionnière du développement local, elle travaillait déjà avec les parents pour les convaincre d'envoyer leurs enfants à l'école. Asmae est convaincue que les solutions viennent des populations elles-mêmes. Nous développons un modèle d'action innovant et unique. Il vise à renforcer systématiquement le travail des structures locales et des personnes, avec un accompagnement sur mesure, dans la durée, dans un climat de respect mutuel et de réciprocité. La méthode d'intervention sur le terrain se fonde sur les potentiels de chacun et chacune. Cela implique de s'adapter à chaque contexte et à chaque situation.

NOTRE VISION

« Un monde juste qui garantit aux enfants de vivre et de grandir dignement avec leur famille et leur environnement pour devenir des femmes et des hommes libres, acteurs et actrices de la société. »

NOS MISSIONS

- Favoriser le développement de l'enfant et des jeunes par une approche globale. Pour cela, Asmae agit aussi sur l'accompagnement des familles.
- Renforcer la capacité des personnes et structures locales impliquées dans le développement de l'enfant et des jeunes, renforcer les synergies entre elles afin de maximiser leur impact social.
- Défendre la cause de l'enfant et des jeunes par la sensibilisation et la prise de parole.
- Expérimenter, essayer, diffuser.

NOS APPROCHES TRANSVERSES

Les approches transverses mises en œuvre au sein de nos actions s'articulent autour de 4 axes :

L'approche fondée sur les droits de l'enfant reconnaît aux enfants des droits spécifiques et souligne l'obligation des acteurs responsables (familles, institutions ...) de leur en garantir l'accès et de les protéger.

La promotion de l'égalité de genre assure que chaque enfant, chaque jeune ait les mêmes droits, quel que soit son genre.

La participation rend les enfants et les jeunes, acteurs et actrices de leur développement et des changements dans leur société.

L'inclusion permet de prendre en compte les besoins spécifiques de chaque enfant et de proposer des services adaptés même aux plus vulnérables, y compris pour les enfants en situation de handicap afin de n'exclure personne.

SOMMAIRE

- 03** Présentation d'Asmae
- 07** L'activité d'Asmae
- 21** Nos ressources

LES ACTIONS DE NOTRE ASSOCIATION ET DE NOS PARTENAIRES DANS LE MONDE

FRANCE Yalla! pour les droits de l'enfant

14 700 élèves sensibilisés et 60 adultes

- 116 établissements partenaires
- 668 classes sensibilisées
- 9 000 enfants inscrits sur la plateforme digitale « À l'école des droits de l'enfant »

Contexte

- 62% des enfants ne connaissent pas l'existence de la Convention Internationale des Droits de l'Enfant¹⁹
- 5 % des écoliers du CE2 au CM2, 2 % des collégiens et 2 % des lycéens déclarent avoir peur d'aller à l'école à cause d'un ou plusieurs élèves²⁰

Équipe projet

2 professionnelles et 3 volontaires en service civique/stage

FRANCE La Chrysalide

25 jeunes femmes âgées de 18 à 26 ans et leurs 41 enfants, âgés de 0 à 6 ans

44 enfants accompagnés à la crèche

Domaines d'intervention

- Accès à une éducation de qualité
- Protection des enfants contre toutes formes de violence et d'exploitation et promotion de leur bien-être

Contexte

- 48% de la population sans domicile fixe sont des jeunes femmes entre 18 et 29 ans²¹
- 85% des familles monoparentales sont dirigées par des femmes²²

Équipe projet

32 professionnelles et professionnels

FRANCE Espace Petits pas

2 700 enfants et 1 700 familles

Domaines d'intervention

- Accès à une éducation de qualité
- Protection des enfants contre toutes formes de violence et d'exploitation et promotion de leur bien-être

Contexte

- 42 000 enfants sont sans domicile²³
- 20,2% des enfants vivent sous le seuil de pauvreté en France²⁴

Équipe projet

6 professionnelles et professionnels et 2 stagiaires

BURKINA FASO

41 800 bénéficiaires

Domaines d'intervention

- Accès à une éducation de qualité
- Protection des Enfants contre toutes formes de violences et d'exploitation et promotion de leur bien-être

Contexte

- 40,3% des enfants exercent une activité économique, pour les filles ce chiffre a augmenté de 10% depuis 2006 (44%)⁴
- 51,4% des enfants et adolescents âgés de 6-17 ans n'étaient pas scolarisés en 2019 (dont 48,1% de filles)⁵

Équipe projet

15 professionnelles et professionnels

CÔTE D'IVOIRE

75 bénéficiaires

Domaines d'intervention

- Protection des Enfants contre toutes formes de violences et d'exploitation et promotion de leur bien-être
- Formation et insertion professionnelle

Contexte

- 86,5 % des enfants subissent des méthodes de discipline violente dès le plus jeune âge¹
- 46,3 % de la population de Côte d'Ivoire vit sous le seuil national de pauvreté²
- 22 % des enfants de 5 à 17 ans sont engagés dans le travail infantile (activités économiques et tâches ménagères)

Équipe projet

4 professionnelles et professionnels

LIBAN

2 250 bénéficiaires

Domaines d'intervention

- Accès à une éducation de qualité
- Formation et insertion professionnelle
- Protection des Enfants contre toutes formes de violences et d'exploitation et promotion de leur bien-être

Contexte

- 26 % des ménages déclarent que leurs enfants en âge d'être scolarisés ne vont pas à l'école
- 31% des jeunes ne sont pas dans l'éducation, l'emploi ou la formation¹⁴

Équipe projet

10 professionnelles et professionnels

ÉGYPTE

2 750 bénéficiaires

Domaines d'intervention

- Accès à une éducation de qualité
- Formation et insertion professionnelle
- Protection des Enfants contre toutes formes de violences et d'exploitation et promotion de leur bien-être
- Vivre ensemble dans un monde durable et en paix
- Urgence

Contexte

- 38% de la population a moins de 18 ans, soit 42,9 millions de personnes¹⁰
- Plus de 317 000 réfugiés ayant fui le conflit au Soudan sont confrontés à des difficultés croissantes en Égypte¹¹

Équipe projet

16 professionnelles et professionnels

INDE

280 bénéficiaires

Domaines d'intervention

- Formation et insertion professionnelle
- Protection des Enfants contre toutes formes de violences et d'exploitation et promotion de leur bien-être

Contexte

- 20% des enfants âgés de 6 à 14 ans en Inde ne sont pas scolarisés¹⁷
- 27% des femmes vivant en Inde sont mariées avant 18 ans¹⁸

Équipe projet

Appui à distance des salariés du partenaire depuis le siège d'Asmae

PHILIPPINES

4 600 bénéficiaires

Domaines d'intervention

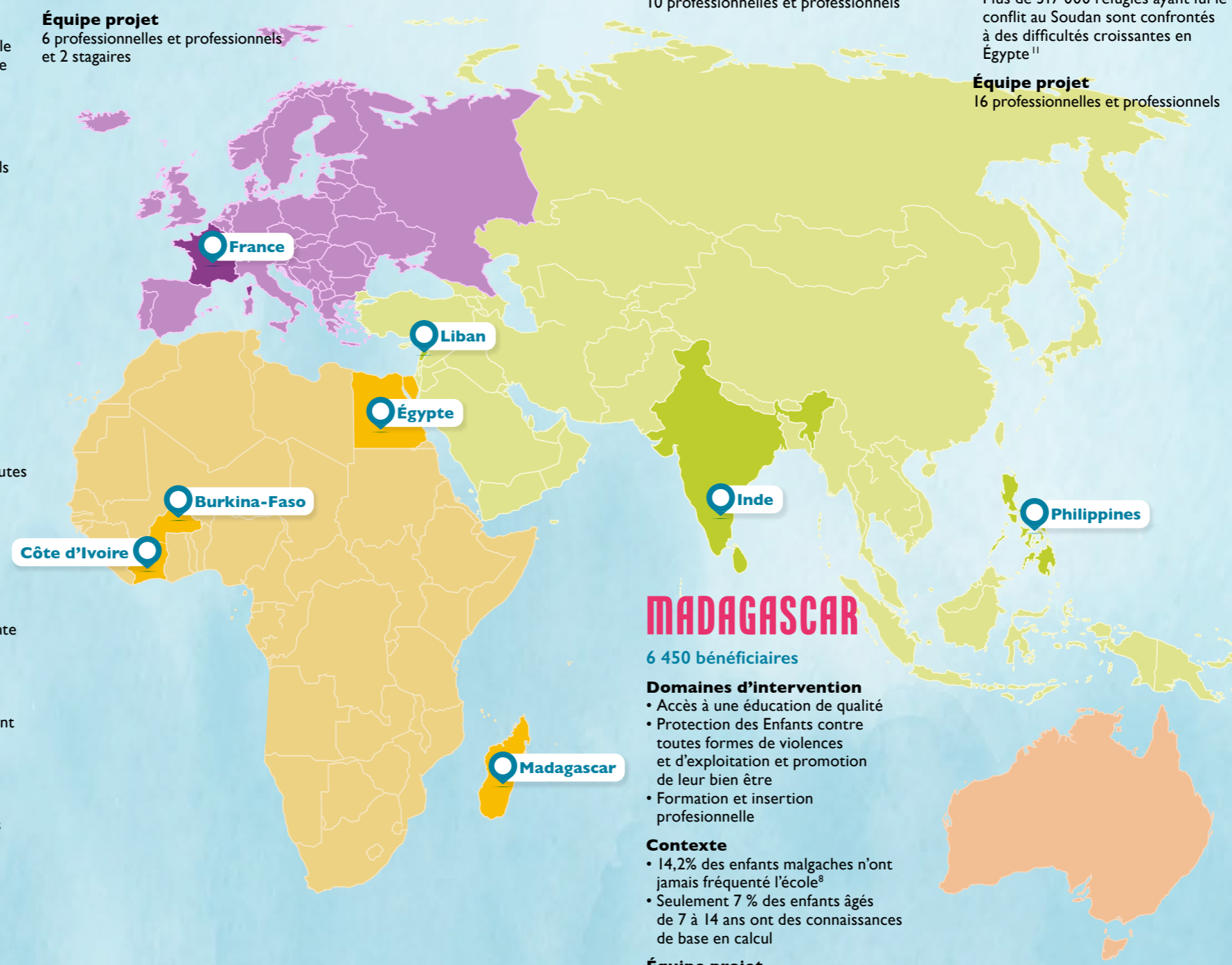
- Accès à une éducation de qualité
- Protection des Enfants contre toutes formes de violences et d'exploitation et promotion de leur bien-être
- Vivre ensemble dans un monde durable et en paix

Contexte

- Un enfant sur cinq est victime de violences sexuelles chaque année²⁵
- 1,5 million d'enfants vivent dans les rues à Manille²⁷

Équipe projet

10 professionnelles et professionnels



MADAGASCAR

6 450 bénéficiaires

Domaines d'intervention

- Accès à une éducation de qualité
- Protection des Enfants contre toutes formes de violences et d'exploitation et promotion de leur bien-être
- Formation et insertion professionnelle

Contexte

- 14,2% des enfants malgaches n'ont jamais fréquenté l'école⁸
- Seulement 7 % des enfants âgés de 7 à 14 ans ont des connaissances de base en calcul

Équipe projet

20 professionnelles et professionnels

Asmae Association SŒUR EMMANUELLE



STILL ALIVE

Still alive = Toujours vivante



L'activité d'Asmae

08

Nos actions à l'international

- Nos thématiques d'interventions
- Nos actions par pays
- Programmes multi-pays

18

Nos actions en France

- La Chrysalide
- Espace Petits Pas
- Yalla ! Pour les droits de l'enfant

20

Réseaux et plaidoyer



Notre association est engagée aux côtés des enfants et des jeunes du monde entier. Nous prenons notre part dans la construction du monde de demain. Pour cela, face aux crises et aux inégalités qui frappent les enfants et les jeunes dans le monde, nous nous sommes fixé comme ambition pour 2030 de consolider nos actions de terrain, d'élargir nos territoires d'intervention via de nouvelles thématiques, de contribuer activement à la mise en œuvre de politiques publiques pour les droits des Enfants et l'insertion des jeunes, pour leur permettre de réaliser leur plein potentiel.



ACCÈS À UNE ÉDUCATION DE QUALITÉ

- Préscolaire et éveil de la petite enfance
- Accès et maintien dans le système scolaire
- Appui à la qualité de l'enseignement et de l'apprentissage
- Éducation inclusive
- Éducation en situation d'urgence

FORMATION ET INSERTION PROFESSIONNELLE

- Orientation et choix personnel de formation
- Formations adaptées au marché du travail et professionnalisantes
- Qualité de l'enseignement
- Employabilité et savoir être
- Soutien à la recherche d'emploi ou installation/lien avec les entreprises
- Suivi des jeunes post-formations
- Ouverture au monde et à la citoyenneté

PROTECTION DES ENFANTS CONTRE TOUTES FORMES DE VIOLENCES ET D'EXPLOITATION ET PROMOTION DE LEUR BIEN-ÊTRE

- Prévention des violences et des pratiques néfastes
- Création d'un environnement protecteur à travers le renforcement des systèmes de protection de l'enfance
- Accompagnement adapté pour les enfants victimes de violences

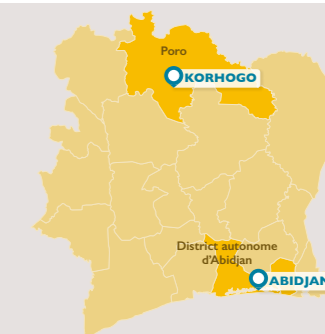
VIVRE ENSEMBLE DANS UN MONDE DURABLE ET EN PAIX

- Promotion de la participation et de la prise de responsabilités des enfants et des jeunes
- Promotion de l'engagement civique des enfants et des jeunes : initiatives communautaires, éducation de pair à pair, plaidoyer mené par les jeunes
- Promotion de la cohésion sociale, de la prévention des conflits et de la construction de la paix
- Promotion de l'égalité de genre
- Promotion du respect de l'environnement et lutte contre le changement climatique

86,5 % des enfants subissent des méthodes de discipline violente dès le plus jeune âge¹

22% des enfants de 5 à 17 ans sont engagés dans le travail infantile (activités économiques et tâches ménagères)²

35,7% des 15-29 ans ne sont ni scolarisés, ni en emploi, ni en formation³



PROTECTION DES ENFANTS CONTRE TOUTES FORMES DE VIOLENCES ET D'EXPLOITATION ET PROMOTION DE LEUR BIEN-ÊTRE FORMATION ET INSERTION PROFESSIONNELLE

Projets en cours

- Jeunes Actrices de leur Avenir (J2A) | **20 bénéficiaires**
- Protection et éducation de la petite enfance (PEACE) | **55 bénéficiaires**



Partenaires

Wo Pile Sanga, SOS Violence sexuelles, Complexe socio-éducatif de Korhogo, Centre social de Korhogo, Association d'Enfants et Jeunes Travailleurs de Korhogo, Anaed et Agence Emploi Jeunes (AEJ)

*Le nombre de bénéficiaires a été comptabilisé à partir de novembre 2023, au moment du lancement des activités d'Asmae en Côte d'Ivoire.



ZOOM SUR

Renforcer la qualité des services de protection de l'enfance dans un contexte sécuritaire dégradé

Dans un Sahel où les conflits armés se poursuivent, la situation sécuritaire ne cesse de se dégrader. Aux frontières du Mali et du Burkina Faso, les régions au nord de la Côte d'Ivoire et ses habitants, dont plus de 27 000 réfugiés burkinabés, en sont fortement affectés. Dans cette large zone frontalière, notamment à Korhogo, la plus grande ville du nord de la Côte d'Ivoire, de nombreux enjeux d'éducation et de protection se posent pour les familles et surtout les enfants. C'est à Korhogo qu'Asmae décide de s'implanter en 2023 pour aider les populations locales et déplacées face à l'insuffisance des services sociaux et à une difficulté à répondre de manière efficace à la demande de protection. C'est le programme «PEACE» qui y est développé. Pour repérer les éventuels problèmes liés au bon développement de jeunes enfants, nous menons une série d'activités. Il va en résulter une stratégie globale totalement adaptée aux besoins repérés. Dans ce cadre, des travaux de groupe ont été réalisés et ont permis aux participants de réfléchir aux messages à faire passer via le théâtre forum. Plusieurs idées ont émergé, notamment la dénonciation de l'exploitation des enfants à des fins économiques avec des messages comme : « la place des enfants se trouve à l'école », « non à la violence faite aux enfants ».



Utilisation de l'outil pédagogique lancé par Asmae «Yam Wekre» dans les classes préscolaires.

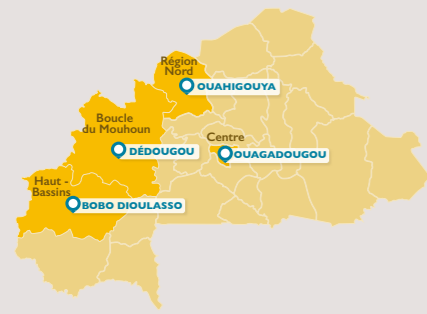
Nos partenaires proposent également diverses activités afin d'identifier les enfants vulnérables comme l'activité de « dessin libre » qui donnera l'occasion aux travailleurs sociaux d'avoir une première analyse de leur besoin psycho-social.

Partenaire financier : donateur privé

TÉMOIGNAGE Aminata, mère d'enfants sensibilisés dans le cadre du programme «PEACE»



« Avant cette sensibilisation sur les violences faites aux enfants, nous ignorions l'existence du centre social où l'on peut discuter des problèmes de nos enfants avec des personnes compétentes. Maintenant, nous savons que nous pouvons nous y rendre ou appeler les numéros qui nous ont été fournis. Quand on a regardé le théâtre avec les enfants, on a aussi compris que nous, les papas et mamans, devons surveiller nos enfants. »



40,3 % des enfants exercent une activité économique, pour les filles ce chiffre a augmenté de 10% depuis 2006 (44%)⁴

51,4 % des enfants et adolescents âgés de 6-17 ans n'étaient pas scolarisés en 2019 (dont 48,1% de filles)⁵

72% des enfants vivant avec un handicap sont en dehors du système éducatif⁶

PROTECTION DES ENFANTS CONTRE TOUTES FORMES DE VIOLENCES ET D'EXPLOITATION ET PROMOTION DE LEUR BIEN-ÊTRE
ACCÈS À UNE ÉDUCATION DE QUALITÉ

Projets en cours

- Grandir Ensemble - phase 2 | **4 050 bénéficiaires**
- Pour une Petite Enfance Épanouie - phase 3 | **8 580 bénéficiaires**
- Protection et éducation de la petite enfance (PEACE) | **5 200 bénéficiaires**
- Pour une jeunesse actrice du changement (Cap Jeunesse) | **23 970 bénéficiaires**



Partenaires

L'Association Initiative Communautaire Changer la Vie/Nazemse (ICCV/N), Association des Jeunes pour le Bien-être Familial (AJBF), Association Coalition des Initiatives Communautaires pour le Développement (ACICD), l'Association Deen Kanu (ADK), UN-ABPAM, ABAPE, Samenti, Centre National de Lutte contre la Cécité, Centre d'Études et d'Appui conseil en Travail Social (CEATS)

ZOOM SUR

Faciliter la scolarisation et le développement psychosocial des enfants déplacés

Au Burkina Faso, le nombre de personnes déplacées internes ne cesse d'augmenter du fait de la situation sécuritaire qui continue de se dégrader. En mars 2023, 2 062 534 personnes déplacées internes ont été enregistrées et parmi elles, la moitié sont des enfants. En 2023, le pays enregistre un taux de préscolarisation de 6,6% et compte seulement trois crèches publiques. Dans le cadre du projet «Pour une Petite Enfance Épanouie», nous poursuivons les activités d'éducation et de protection auprès de la communauté des hôtes et de celle des déplacés, à travers notamment la diffusion d'un outil pédagogique innovant : l'imagier «Yam Wekre». Constitué de plus de 300 images divisées en 29 thèmes, il permet de faciliter l'apprentissage de la lecture et de l'écriture à l'enfant, étape importante de la préscolarisation. Au total, 123 structures éducatives sont formées et équipées en imagiers avec des résultats positifs sur l'amélioration des connaissances des enfants.



Bénéficiaires du projet utilisant l'outil pédagogique «Yam Wekre»

De plus, la formation des professionnels de ces structures a permis la mise en place d'activités communautaires telles que des clubs de lecture au profit des enfants déplacés et hôtes. Les activités sont réalisées avec l'appui d'un support innovant. Est inventé la bibliomoto, un moto-tricycle aménagé pour l'animation d'une bibliothèque itinérante afin de cultiver le goût de la lecture chez les enfants. Des ateliers d'éveil ont également été organisés avec des activités créatives de chant, de contes, de langage et de danse permettant aux enfants de développer leurs compétences psycho-sociales. Au cours de ces différentes activités, des goûters froids ou repas chauds ont été distribués par Asmae pour les enfants afin de consolider leur alimentation impactée par le contexte. Le projet a été adapté à la situation sécuritaire complexe et se poursuit auprès des populations déplacées.

Partenaires financiers : Agence Française de Développement, Idea, Fondation Société Générale, Fondation Hachette pour la lecture

TÉMOIGNAGE Souleymane, 10 ans, bénéficiaire du projet « Pour une Petite Enfance Épanouie »

« Mes parents ont fui les attaques armées de mon village pour se réfugier dans la ville de Ouahigouya. Asmae et ses partenaires m'ont permis d'avoir de nouveaux amis, de m'amuser grâce aux animations comme les ateliers d'éveil et des clubs de lecture mis en place pour les enfants dans mon quartier. Ils ont également financé mon intervention chirurgicale suite à une perforation intestinale au Centre Hospitalier Universitaire Régional (CHUR) de Ouahigouya. »



14,2% des enfants malgaches n'ont jamais fréquenté l'école⁷

Seulement **7 %** des enfants âgés de 7 à 14 ans ont des connaissances de base en calcul⁸

28% des enfants de 5 à 17 ans sont obligés de travailler⁹

ACCÈS À UNE ÉDUCATION DE QUALITÉ
PROTECTION DES ENFANTS | FORMATION ET INSERTION PROFESSIONNELLE

Projets en cours

- Renforcer l'inclusion sociale et scolaire des enfants (Ankizy) | **1 915 bénéficiaires**
- Renforcer l'accès à une éducation de qualité et à des mécanismes de protection (Mivelatra) | **2 695 bénéficiaires**
- Pour une jeunesse actrice du changement (Cap Jeunesse) | **1 765 bénéficiaires**
- Jeunes Actrices de leur Avenir (J2A) | **75 bénéficiaires**



Partenaires

Association Internationale des Charités (AIC) Anosizato, Centre Betania Ankasina, Hardi, Manda, ONG Vahatra, Grandir à Antsirabé, Picot de Clorivière, L'Organisation de la Société Civile d'Antsirabe Pour l'Enfance (OSCAPE), Service de Préparation pour la Vie (SPV) Felana, Gazela, Graines de Bitume (GDB), Hafa, Picot de Clorivière et I-Votika.

ZOOM SUR

Renforcer l'inclusion sociale et scolaire des enfants en situation de vulnérabilité

À Madagascar, 1,5 million d'enfants en âge d'être scolarisés en primaire ne le sont pas à cause des lacunes qui subsistent dans le système éducatif. Afin de garantir un accès durable à l'éducation à ces enfants, notamment ceux en situation de rue mais aussi à ceux en grandes difficultés d'apprentissage et/ou déscolarisés, Asmae mène depuis 2016 le projet «Ankizy» à Antananarivo, désormais dans sa troisième phase. Avec notre appui au cours de la seconde phase, les capacités du personnel éducatif ont été renforcées. 23 éducateurs et éducatrices ont amélioré leurs pratiques dans le domaine de l'alphabétisation, du préscolaire et des activités socio-éducatives. Près de 1 164 enfants ont ainsi été pris en charge dans les classes de préscolaires ou d'alphabétisation. Ils ont bénéficié de colonies de vacances et de sorties scolaires ainsi que d'activités socio-éducatives telles que des ateliers manuels. Plusieurs dispositifs d'insertion ont également été mis en place à l'image de cours de soutien scolaire et un suivi pédagogique personnalisé. En parallèle, un soutien a été apporté aux parents dans la gestion et le suivi de la scolarité de leurs enfants. Ils ont par exemple bénéficié de séances d'éducation parentale. Ils ont également été sensibilisés à l'importance de l'accès à l'éducation pour leurs enfants. D'autre part, dans le cadre du projet «Ankizy», des outils pédagogiques facilitant l'apprentissage du langage et des mathématiques ont été développés par nos équipes pour les enfants des classes d'alphabétisation et préscolaires. L'imagier «Sary Fetsy» a été promu lors de la phase 1 et est aujourd'hui diffusé dans des écoles avec l'appui du ministère de l'éducation. Par ailleurs, des mises à jour des outils préscolaires sont régulièrement effectuées. L'une d'entre elles a porté une attention particulière sur la lutte contre les stéréotypes de genre.



Distribution de sacs à dos à de jeunes bénéficiaires du projet «Ankizy».

Partenaires financiers : Agence Française de Développement, Idea

TÉMOIGNAGE Nicolette Robertine Ramanantenasoa, 37 ans, éducatrice dans le centre partenaire de Betania



« L'appui d'Asmae durant ces 13 dernières années m'a permis de bénéficier des renforcements de capacité, des échanges et des partages avec d'autres professionnels. J'ai aussi participé à la conception et adaptation d'outils pédagogiques à destination d'enfants en situation de vulnérabilité. Grâce à Asmae, j'ai beaucoup progressé sur le plan professionnel comme sur le plan personnel. En fait, j'ai développé mon autonomie, mon esprit de recherche et ma créativité. »



38% de la population a moins de 18 ans, soit 42,9 millions de personnes¹⁰

93% des enfants de 1 à 14 ans ont été victimes de violences physiques ou psychologiques¹¹

Plus de **317 000** réfugiés ayant fui le conflit au Soudan sont confrontés à des difficultés croissantes en Égypte¹²

ACCÈS À UNE ÉDUCATION DE QUALITÉ FORMATION ET INSERTION PROFESSIONNELLE
PROTECTION DES ENFANTS CONTRE TOUTES FORMES DE VIOLENCES ET D'EXPLOITATION ET PROMOTION DE LEUR BIEN-ÊTRE
VIVRE ENSEMBLE DANS UN MONDE DURABLE ET EN PAIX URGENCE

Projets en cours

- Insertion socio-professionnelle des jeunes vulnérables et en situation de handicap (YIEP) | **190 bénéficiaires**
- Pour une jeunesse actrice du changement « Cap Jeunesse » | **560 bénéficiaires**
- Un environnement plus sûr pour les enfants des bidonvilles au Caire - SEC (PEACE) **870 bénéficiaires**
- Urgence Soudan | Réduire le stress et les traumatismes résultant des conflits armés et sensibiliser aux violences basées sur le genre et la protection de l'enfance | **1 130 Bénéficiaires**

2 750 bénéficiaires

Partenaires

Basmat Amal, Kayan « Society For Persons with Disabilities », Life Vision For Development (LFVD), Egyptian Association for Comprehensive Development (EACD), Seti-Caritas, Caritas Égypte

ZOOM SUR

Urgence Soudan/Égypte. Soutenir les enfants et leurs mères réfugiés à Assouan

Suite aux affrontements entre les forces armées et les forces paramilitaires, le Soudan a été plongé dans un chaos total entre avril et août 2023. Près de 300 000 soudanais ont fui jusqu'en Égypte dans ce contexte d'insécurité grandissante. Le voyage s'est avéré périlleux : manque d'eau, de nourriture, et comble de l'horreur, ils sont à la merci de réseaux de traite des êtres humains. Pour répondre à cette situation d'urgence, nous avons lancé une action dès octobre 2023 dans le gouvernorat d'Assouan. La plupart des ONG couvrent les besoins de base des Soudanais réfugiés, comme le logement, les services médicaux, la nourriture. Peu d'actions sont réalisées en termes de sensibilisation dans les domaines de la violence à l'égard des femmes et des filles et de la protection des enfants. L'intervention a pour principal objectif de réduire le stress et les traumatismes résultant d'un parcours de migration forcée et de contribuer au bien-être psychologique des enfants et des femmes réfugiés. Il s'agit ainsi de sensibiliser les familles aux formes de maltraitance des enfants et de violence basées sur le genre. Les communautés d'accueil sont également sensibilisées aux mécanismes de protection de l'enfance. Dans ce cadre, différents types d'activités ont été mises en place. Près de 400 mères soudanaises et 120 enfants ont bénéficié de sessions de sensibilisation afin de leur faire connaître leurs droits, leur permettre de les défendre et de signaler des abus. Des séances de soutien psychologique individuelles leur ont également été dispensées. Asmae s'engage également à former le personnel des partenaires afin de renforcer leurs capacités en matière de gestion de cas et de formation à la violence basée sur le genre.



Session de sensibilisation des enfants soudanais à la protection de l'enfance et à ses mécanismes

Le projet est financé par Asmae

TÉMOIGNAGE Naelia, 37 ans, mère bénéficiaire du projet d'urgence

« En juin 2023, l'assistante sociale du «Projet de Réponse d'Urgence pour les Réfugiés Soudanais» à Assouan m'a orientée vers des séances de soutien psychologique pendant que mes enfants bénéficiaient de services de protection de l'enfance. Grâce à ces séances, j'ai surmonté de nombreuses difficultés, acquis une nouvelle perspective et appris à exprimer mes émotions par l'écriture. Après le soutien psychologique, j'ai commencé à chercher un travail bénévole pour acquérir de l'expérience en tant que médecin à Assouan, j'ai aussi pu chercher une nouvelle maison pour ma famille. »



ZOOM SUR

Nouvelles perspectives pour 270 jeunes victimes de l'explosion dans le port de Beyrouth

En 2020, l'explosion qui s'est produite dans le port de Beyrouth au Liban a fragilisé un pays déjà en proie à une crise économique d'ampleur inédite. Depuis 2022, et pour une durée de trois ans, le projet « Yalla pour l'Emploi et la Protection » a pour but d'améliorer la situation sociale et économique de 270 jeunes âgés de 15 à 24 ans, en décrochage scolaire ou sans emploi. Pour ce faire, des jeunes issus de différentes communautés ont pu développer leurs compétences professionnelles et techniques. Une étude du marché de l'emploi a ainsi permis dans un premier temps d'identifier les métiers en tension accessibles à des jeunes non qualifiés. Nous avons ensuite proposé aux jeunes de suivre des formations professionnelles adaptées à leurs intérêts et à leurs demandes, couvrant des domaines variés tels que l'entrepreneuriat ou les soins esthétiques et barbiers. Ces formations ont été dispensées par des partenaires spécialisés et ont été suivies par un soutien pour accéder aux opportunités d'emploi. Le projet, qui entre actuellement dans sa dernière année de mise en œuvre, a également apporté un soutien psychosocial visant entre autres à développer l'estime de soi et les compétences de vie. À travers douze sessions, les participantes et participants ont pu aborder des sujets comme les relations femmes/hommes et les violences et abus dont peuvent être victimes les jeunes. Ce projet vise à favoriser la construction d'une cohésion sociale mise à mal par la succession de crises que connaît le pays. Deux organisations locales ont également bénéficié d'un renforcement des capacités techniques en matière de formation professionnelle et de protection de l'enfance.



Jeunes formés à la couture

Partenaires financiers : Agence Française de Développement, Fondation de France, Fonds de dotation transatlantique Ayudar, Fondation Mazars

TÉMOIGNAGE Yasmine, 18 ans, bénéficiaire du projet « Yalla pour l'Emploi et la Protection »

« Asmae et ses partenaires : L'institut CIS et Naba'a m'ont aidée à réaliser mon rêve : devenir esthéticienne professionnelle. La formation m'a permis de développer mes compétences et j'ai désormais le potentiel pour devenir propriétaire d'un salon. Je vais continuer à travailler dur pour progresser et atteindre le futur auquel j'aspire ! »



2 250 bénéficiaires





La moitié de la population a moins de 25 ans, les deux tiers moins de 35 ans¹⁶

20% des enfants âgés de 6 à 14 ans en Inde ne sont pas scolarisés¹⁷

27% des femmes vivant en Inde sont mariées avant 18 ans¹⁸

PROTECTION DES ENFANTS CONTRE TOUTES FORMES DE VIOLENCES ET D'EXPLOITATION ET PROMOTION DE LEUR BIEN-ÊTRE
FORMATION ET INSERTION PROFESSIONNELLE

280 bénéficiaires

Projets en cours

- Renforcer le pouvoir d'agir des jeunes durablement | 280 bénéficiaires

Partenaires

Arunodhaya Center for Street and Working Children

ZOOM SUR Favoriser l'insertion professionnelle des jeunes et lutter contre les addictions

Le système scolaire indien manque de moyens et la formation professionnelle, peu développée, n'est pas en phase avec le marché du travail. Pour rompre la reproduction des schémas de précarité, nous déployons un projet au sein des quartiers défavorisés de Chennai dans le but de soutenir l'insertion socioprofessionnelle de jeunes vulnérables. Les formations professionnelles sont au cœur du projet avec 120 jeunes formés en informatique et en anglais. Tous les participants au cours d'informatique sont aussi sensibilisés à la question de l'égalité filles-garçons. Conçu pour être le plus efficace possible, le parcours des jeunes comprend également des sessions d'orientation professionnelle : 200 jeunes ont ainsi reçu des conseils sur le choix de leurs études et de leur carrière et 63 jeunes ont accédé à un emploi.



Jeunes filles formées en informatique

Afin de renforcer leur confiance et leur détermination, 100 jeunes ont été formés à la prise de décision, à la gestion des émotions et à la définition d'objectifs dans la vie. Le projet permet aussi de réduire les risques liés aux addictions. Un programme de sensibilisation sous forme de spectacle de marionnettes a été organisé par des jeunes volontaires auprès de 250 jeunes dans cinq localités. Les volontaires ont orienté 10 cas d'addiction vers des services de conseil, identifié les lieux de vente de drogues, en particulier à proximité des établissements scolaires et ont informé les postes de police environnants. Des sessions de formation sur la sécurité en ligne ont également été déployées pour faire face au risque grandissant d'exploitation en ligne et d'addiction aux jeux en ligne. La mobilisation globale qui a touché près de 1 000 jeunes a conduit à la création d'un forum de la jeunesse.

Le projet est financé par Asmae



TÉMOIGNAGE Anouka, 23 ans, bénéficiaire du projet « Renforcer le pouvoir d'agir des jeunes durablement »

« Je ne parvenais pas à trouver un emploi parce que je manquais de compétences en anglais et en informatique. Je me suis inscrite au programme de formation professionnelle organisé par Arunodhaya avec le soutien d'Asmae. À l'issue de la formation, j'ai été embauchée comme caissière. La rémunération me permet de soutenir ma famille. J'ai l'intention de continuer à suivre des cours par correspondance afin d'obtenir mon diplôme de fin d'études. »



1 enfant sur 5 est victime de violences sexuelles chaque année²⁵

98% de ces enfants victimes de violences sexuelles sont des filles²⁶

1,5 million d'enfants vivent dans les rues, livrés à eux mêmes à Manille²⁷

ACCÈS À UNE ÉDUCATION DE QUALITÉ
VIVRE ENSEMBLE DANS UN MONDE DURABLE ET EN PAIX
PROTECTION DES ENFANTS CONTRE TOUTES FORMES DE VIOLENCES ET D'EXPLOITATION ET PROMOTION DE LEUR BIEN-ÊTRE

4 600 bénéficiaires

Projets en cours

- Enfants en situation de rue - phase 2 | 2 170 bénéficiaires
- Éducation inclusive des enfants en situation de handicap - phase 2 | 200 bénéficiaires
- Protection des enfants et jeunes issus des communautés indigènes Sama Bajau (PEACE & PEGASE) | 1030 bénéficiaires
- Pour une jeunesse actrice du changement (Cap Jeunesse) | 1 200 bénéficiaires

Partenaires

Bahay Tuluyan, Childhope Philippines, Las Pinas Persons with Disabilities, GEMS, Zamboanga Basilan Integrated Development Alliance Inc (Zabida), Katilingban SA Kalambuan, INC (KKI)

ZOOM SUR Protéger les enfants et jeunes Sama Bajau

Le projet « PEGASE » est mis en œuvre dans le cadre du programme « PEACE » en partenariat avec l'ONG « Planète Enfant & Développement ». L'objectif est d'enrichir et mettre en œuvre des mécanismes de prévention et de protection contre les violences en Asie du Sud-Est. Nous travaillons aux Philippines auprès de l'ethnie Sama Bajau. Elle a été poussée à quitter l'île de Mindanao, dont elle est originaire, en raison de conflits et du développement de projets miniers dans cette zone. Les enfants Sama Bajau ne vont pas à l'école. Ils sont parfois obligés de mendier. Les mariages et grossesses précoces sont monnaie courante. Ils sont aussi victimes de discriminations. Le projet vise ainsi à promouvoir les droits des enfants de cette ethnie. Il vise aussi à renforcer les capacités de la communauté à mettre en œuvre des projets avec les organisations de la société civile et gouvernementales. Pour cela, nous avons mis en place des formations sur les droits des enfants auprès des conseils tribaux et des autorités locales. Nous faisons aussi des plaidoyers pour traiter les causes du déplacement et de l'apatridie des Sama Bajau. La formation des jeunes « leaders » est soutenue afin qu'ils soient reconnus dans leurs conseils locaux. Notre équipe a également développé des kits scolaires pour fournir des outils et des supports aux éducateurs et éducatrices. Le renforcement des mécanismes de protection de l'enfance et de la structure familiale sont également au cœur du projet. Une cartographie des risques et des services d'orientation en matière de protection de l'enfance a été créée. Cela permettra de guider et soutenir les familles les plus vulnérables pour accéder aux programmes gouvernementaux et aux services sociaux. Pour mieux soutenir les familles, des facilitateurs et facilitateuses bénévoles de la communauté effectuent des visites régulières pour répondre aux préoccupations en matière de protection de l'enfance.



Jeunes Sama Bajau en classe dans le cadre des activités menées par Asmae

Partenaires financiers : Agence Française de Développement et donateur privé



TÉMOIGNAGE Grace, 19 ans, bénéficiaire du projet « PEGASE »

« Asmae m'a beaucoup aidée à réaliser mon potentiel en tant que leader et en tant que modèle pour les autres jeunes. J'ai appris la valeur du leadership et j'ai pu me rendre compte qu'en tant que jeunes, nous avons aussi des droits. Le droit de participer en est un exemple. Asmae m'a soutenue en tant que représentante des jeunes lors d'une consultation gouvernementale nationale pour les enfants à Manille. J'ai également appris dans ce forum que nos voix sont précieuses et que nous devrions être inclus dans tous les processus de prise de décision au niveau national. »

CAP JEUNESSE, POUR UNE JEUNESSE ACTRICE DU CHANGEMENT – PHASE 1

Janvier 2021 – Décembre 2023

Objectif : Promouvoir le pouvoir d'agir des adolescents et des jeunes

Partenaires opérationnels : Au Burkina-Faso : CEATS | En Égypte : Lekaa, Basmet Amal, Kayan | Au Liban : Naba'a | À Madagascar : Graines de Bitume, Hafa, Gazela | Aux Philippines : Gem's.

- LIBAN**
/ Formation et insertion professionnelle
/ 1470 jeunes ciblés
- MADAGASCAR**
/ Formation et insertion professionnelle
/ 300 jeunes ciblés
- ÉGYPTE**
/ Inclusion socio-professionnelle
/ 120 jeunes et adolescents étudiants dont au moins 60 adolescents en situation de handicap ciblés
- PHILIPPINES**
/ Protection et lutte contre les violences basées sur le genre
/ 180 jeunes leaders ciblés
- BURKINA FASO**
/ Protection
/ 6000 jeunes ciblés

Principales réussites du programme (2021-2023)

- Plus de 10 000 jeunes ont bénéficié d'un suivi adapté
- Sessions de formation sur les métiers suivies par plus de 900 jeunes
- 19 000 parents et membres des communautés touchés par les activités de sensibilisation
- 116 professionnels et spécialistes de la protection suivis, formés et soutenus
- Accompagnement psychosocial adapté pour 1701 jeunes
- 6 clubs d'adolescents fonctionnels ont été mis en place et ont rassemblé 180 élèves pour l'année 2022-2023 au Burkina Faso
- 820 jeunes formés à l'engagement citoyen et à la mise en œuvre d'initiatives communautaires, 400 d'entre eux ont développé des initiatives citoyennes et communautaires

Partenaires financiers : AFD, Fondation Sawiris, Mille et un Repas, Fondation Sancta Devota, Fondation Valoris, A.L.P, Fondation Air France, Fonds de dotation Technip Energies

JEUNESSES ACTRICES DE LEUR AVENIR : J2A

Novembre 2023 – Octobre 2026

Objectif : Favoriser une insertion socio-professionnelle émancipatrice pour des jeunes femmes et des jeunes hommes en situation de précarité des quartiers urbains et périphériques, en Côte d'Ivoire et à Madagascar

Partenaires opérationnels : En Côte d'Ivoire : ANAED et AEJ | À Madagascar : I-Votika et Picot de Clorivière

- CÔTE D'IVOIRE**
/ Formation et insertion socioprofessionnelle
/ 120 jeunes de 14 à 25 ans (60 jeunes femmes et 60 jeunes garçons) ciblés
Activités prévues :
 - Formation technique
 - Accompagnement vers l'emploi salarié ou l'entrepreneuriat
 - Mise en place, renforcement et appui du club de jeunes au sein de l'ANAED
 - Activités de renforcement des compétences psychosociales pour les jeunes en formation
- MADAGASCAR**
/ Formation et insertion socioprofessionnelle
/ 800 jeunes (450 jeunes femmes et 350 jeunes hommes) ciblés
Activités prévues :
 - Identification et orientation des jeunes
 - Accès à la formation professionnelle pour ces jeunes
 - Accompagnement des jeunes vers l'emploi salarié ou l'entrepreneuriat
 - Renforcement et appui à la mobilisation de clubs de jeunes
 - Prise en charge psychologique des jeunes en difficulté

Lancement du projet et de sa première phase en novembre 2023 à Korhogo (Côte d'Ivoire) et à Antsirabe (Madagascar).

Partenaires financiers : Agence Française de Développement

PROTÉGEONS LES ENFANTS AFFECTÉS PAR LES CONFLITS OU L'EXCLUSION : PEACE

Janvier 2022 – Décembre 2025

Objectif : Promouvoir le respect des droits à l'éducation et à la protection des enfants et adolescents déplacés ou en situation d'exclusion au Burkina Faso, en Égypte, aux Philippines et en Côte d'Ivoire.

Partenaires opérationnels : Au Burkina-Faso : Association des jeunes pour le bien-être familial, Association Coalition des Initiatives Communautaires pour le Développement, Initiative Communautaire Changer la Vie, Terre des Hommes, Educo, Intersos, Ministère du Genre et de la Famille | En Côte d'Ivoire : SOS Violences Sexuelles, Wo Pile Sanga, l'Association des Enfants et Jeunes Travailleurs de Korhogo et les centres sociaux | En Égypte : Life Vision For Development, Egyptian Association for Comprehensive Development | Aux Philippines : Zamboanga Basilan Integrated Development Alliance Inc, autorités locales de Manille, Batangas et Zamboanga, la Commission Nationale pour les Communautés Autochtones, l'Université Polytechnique des Philippines.

- BURKINA FASO**
/ Protection et éducation de la petite enfance
/ Plus de 7300 enfants ciblés

Fin des actions mi 2025
- CÔTE D'IVOIRE**
/ Protection et éducation de la petite enfance
/ 1100 enfants ciblés

Fin des actions mi 2025
Nouveau pays d'intervention
- PHILIPPINES**
/ Protection des enfants et jeunes issus des communautés indigènes Sama Bajau
/ 760 enfants et jeunes ciblés

Fin des actions décembre 2025
- ÉGYPTE**
/ Protection des enfants issus des communautés des chiffonniers
/ 600 enfants ciblés

Fin des actions décembre 2024

Principales réussites en 2023

- 3 600 adultes et enfants sensibilisés aux droits de l'enfant
- Plus de 7000 enfants et jeunes ont bénéficié des activités
- 516 professionnels accompagnés pour mieux protéger les enfants
- 192 kits scolaires destinés à l'éducation des jeunes enfants reproduits dont 160 distribués
- Mise en place de la bibliomoto : un moto-tricycle aménagé pour l'animation d'une bibliothèque itinérante afin de cultiver le goût de la lecture chez les enfants au Burkina Faso

Partenaires financiers : Fonds de dotation Technip Energies, Sœur Emmanuelle Belgium, Paprec, Mille et Un Repas



Enfants issus de la communauté des Sama Bajau bénéficiaires du programme « PEACE » aux Philippines

CENTRE MATERNEL « LA CHRYSALIDE » : PERMETTRE AUX FEMMES DE SE RECONSTRUIRE

Depuis 2006, «la Chrysalide» accueille des mères seules, avec des parcours d'errance, qui ont subi des violences dans leur enfance ou leur jeunesse. Le centre maternel leur permet de se reconstruire psychologiquement et physiquement grâce à un cadre de vie sécurisant.

Un accompagnement adapté à la situation des femmes

Nous accueillons des jeunes mères de 18 à 25 ans en errance, jusqu'aux 3 ans de l'enfant le plus jeune de la fratrie, dans un contexte où le lien mère-enfant est souvent fragile. Ces jeunes femmes ont toutes subi des traumatismes physiques et psychiques : violences familiales et/ou conjugales, abus sexuels, mutilation, rupture familiale et sociale, traumatismes liés à la guerre, à la précarité. Il faut adapter l'accompagnement en fonction de leur situation. Au cours de l'année 2023 nous avons accompagné 5 d'entre elles dans leurs démarches de régularisation et de demande d'asile. Nous avons également travaillé en collaboration avec l'équipe du Centre de Soins, d'Accompagnement et de Prévention en Addictologie (CSAPA) à Bondy pour aider 2 familles ayant des problématiques d'addiction.

Le développement de partenariats clés en 2023

Les partenariats sont clés pour la bonne réalisation de nos actions. Nous avons ainsi sollicité le réseau du Dispositif d'Appui à la Périnatalité et Soins Ambulatoire (DAPSA) afin de participer à la réflexion de l'équipe et ouvrir à d'autres des pistes d'accompagnement pour certaines situations familiales. Nous avons confirmé un partenariat essentiel avec la directrice de l'école maternelle de secteur afin de préparer et anticiper au mieux, avec l'aide de la crèche familiale, la rentrée scolaire d'un enfant aux besoins particuliers en lien avec le Centre Médico Psychologique (CMP). Le dossier Maison Départementale pour les Personnes Handicapées (MDPH) a pu être porté notamment avec le soutien de la conseillère technique parcours et handicap du département.

Des activités pour sortir du quotidien

Les temps forts habituels, comme la fête de l'été et de Noël ont été des réussites. Les enfants ont pu profiter de nouvelles activités leur permettant de sortir de leur quotidien : une sortie au théâtre, une chasse aux œufs ainsi qu'une sortie estivale à Center Parc.

Une équipe pleinement mobilisée

Un sous-effectif au sein de l'équipe éducative, observé également sur l'ensemble du secteur, a complexifié le travail en 2023. L'équipe a tout de même assuré la réussite des temps forts habituels et mené des partenariats clés pour mieux accompagner les familles.

Partenaire financier : Conseil départemental de la Seine-Saint-Denis

« ÎLE AUX ENFANTS » : UNE CRÈCHE DESTINÉE AUX ENFANTS DE « LA CHRYSALIDE »

«L'île aux enfants» est une crèche destinée aux enfants de «la Chrysalide» et aux enfants orientés par la municipalité de Bobigny. 44 enfants sont accompagnés par une équipe de 18 professionnelles. 43 enfants sont quant à eux accueillis sur le «Lieu Accueil Enfants Parents» avec 13 nouvelles familles dont 5 du centre maternel en 2023. L'équipe veille au bien-être et au bon développement de l'enfant. Retour sur 3 nouvelles activités mises en place au sein de la crèche.

La Semaine Nationale de la Petite Enfance sur le thème «POP»

Pour la première fois depuis plusieurs années, la crèche a participé à La Semaine Nationale de la Petite Enfance. Chaque année, parents, enfants et professionnels se réunissent autour d'une thématique et forment un projet pédagogique qui vise à resserrer les liens et la confiance. En 2023, le thème «POP» a permis à l'éducatrice de jeunes enfants de faire des propositions riches, variées et très ludiques. Les enfants ont notamment pu découvrir un nouvel aménagement de l'espace et de nouvelles activités autour des couleurs.

De nouvelles propositions autour du livre

L'équipe accorde une importance toute particulière à l'accès aux livres car les enfants n'en ont pas toujours chez eux. Les propositions autour du livre ont évolué au sein de la crèche avec des temps d'atelier livres. Une salle est aménagée pour donner envie aux enfants de découvrir les livres, accessibles, à hauteur d'enfants. Des temps individuels de lecture entre enfants et professionnels sont également privilégiés.

Un spectacle sous le signe de l'interactivité

Un spectacle a été proposé aux enfants, par la compagnie «Le canari bleu» spécialisée dans les représentations pour tout petits avec une approche spécifique. La comédienne arrive en amont, se présente aux enfants individuellement et mémorise leurs prénoms. Les nombreuses interactions pendant le spectacle sont ainsi personnalisées, ce qui rend l'expérience plus mémorable et immersive pour les enfants. Une fois le spectacle terminé, les enfants sont invités à explorer le décors et à essayer les costumes. L'aspect ludique est en effet au coeur de la démarche pédagogique de ce projet.

Partenaires financiers : Conseil départemental de la Seine-Saint-Denis et Commune de Bobigny, CAF



Enfants de la crèche Île aux enfants

« ESPACE PETITS PAS » : SORTIR PLUS DE 2 600 ENFANTS DE LEUR QUOTIDIEN DIFFICILE

Depuis le lancement du projet, une équipe mobile va à la rencontre des familles hébergées dans les hôtels sociaux du département du 93 dans lesquels les conditions de vie précaires perturbent le développement de l'enfant. Un espace de jeux est proposé chaque semaine sur le lieu d'hébergement. En accord avec la CAF, nous y garantissons un accueil inconditionnel, anonyme, gratuit et sans inscription.

Progression du nombre de familles bénéficiaires

Les Lieux d'Accueil Enfants Parents (LAEP) ont connu une forte hausse de fréquentation en 2023. De nouvelles familles ont découvert le dispositif. Les équipes de l'«Espace Petits Pas» sont intervenues sur 11 sites différents soit 4 de plus qu'en 2022 avec un total de 768 séances. Le nombre de bénéficiaires du projet a progressé de 53% pour les familles et de 45% pour les enfants. A travers ce dispositif, le jeu est utilisé comme support de la relation enfant-parent. Il permet, à travers ce temps consacré, de développer les interactions et de renforcer les liens. Des liens se créent aussi entre les parents, ils peuvent parler, échanger et partager des réflexions sur des sujets comme l'éducation et la maternité.

Développement des activités et équipe renforcée

Ces deux dernières années, les activités se sont diversifiées pour répondre aux besoins des parents. Des groupes de parole dédiés aux parents, des ateliers lecture et des ateliers psychomotricité ont été mis en place. En 2023, le projet a également réalisé des investissements avec l'achat de matériel et de jeux pour développer l'activité et les actions pour tous les âges. Quant à l'équipe du projet, elle a connu des évolutions sur l'année en lien avec l'accroissement de l'activité et la nécessité d'enrichir les équipes de professionnels, et reste pleinement mobilisée.

Partenaires financiers : Région Île-de-France, l'Agence Régionale de Santé (ARS), Fondation de France, Caisse d'Allocations Familiales, Samusocial, fondation PMI



Un espace de jeu de l'« Espace Petits Pas »

« YALLA ! POUR LES DROITS DE L'ENFANT » : DES ACTIONS CONCRÈTES CONTRE LE HARCÈLEMENT SCOLAIRE ET LE CYBERHARCÈLEMENT

Pour que les enfants soient sensibilisés à leurs droits, l'équipe de «Yalla ! Pour les droits de l'enfant» mène depuis 2014 des séances de sensibilisation dans les écoles. Chaque année, ce sont près de 15 000 enfants qui bénéficient d'une sensibilisation à la thématique des droits de l'enfant. Il y a 2 ans, Asmae a développé puis intégré au projet un module spécifique à la lutte contre le harcèlement et le cyberharcèlement en mettant en avant le droit à la protection et à la vie privée. Alors que la lutte contre le harcèlement scolaire et ses conséquences ont été au cœur de l'actualité en 2023, retour sur les actions concrètes mises en place par Asmae en matière de prévention.

Comprendre le harcèlement, le cyberharcèlement et prévenir des situations à risque

Nous intégrons pleinement les enfants dans le processus de création du message de prévention du harcèlement, avec pour objectif qu'ils s'approprient cette lutte. Pour ce faire, nous avons recours à des méthodes participatives, adaptées à tous les âges et favorisant l'interaction : théâtre, débats, mises en scène. Les enfants sont amenés à mieux comprendre les situations de harcèlement, les rôles impliqués (personne harcelant, personne harcelée, témoins) et les moyens de prévenir les situations de danger. La thématique du cyberharcèlement est également abordée. Alors qu'un collégien sur quatre est touché par le cyberharcèlement, on observe qu'il y a de plus en plus d'enfants concernés en primaire. Les parents et le personnel éducatif sont souvent désemparés, ne maîtrisant pas toujours l'utilisation des réseaux. L'activité déployée a pour objectif d'amener les élèves à se questionner sur l'usage de leurs réseaux sociaux et les dangers/violences qu'ils pourraient y rencontrer. Il s'agit également d'outiller les enfants pour une meilleure utilisation des réseaux permettant ainsi de les protéger.

4 462 élèves sensibilisés lors du cinquième Yalla Tour

La cinquième édition du Yalla Tour 2023 dédiée à la lutte contre le harcèlement a fait étape dans 23 villes au mois de novembre et décembre. 4 462 élèves, dans 27 établissements de la maternelle au lycée, ont ainsi été sensibilisés. Le «Harcélo-mètre», un outil innovant pour déceler les relations à risques, a été remis à l'ensemble des enfants sensibilisés à la thématique. Les séances se révèlent efficaces avec 98% des enseignants et enseignantes interrogés qui pensent que la séance a permis aux élèves de mieux comprendre la construction du harcèlement et ses conséquences. De nombreux médias se sont intéressés au projet avec près de 60 parutions et reportages sur le sujet, notamment sur France 2, France 3 régions, France Inter ou encore Ouest France et Chérie FM.

Asmae dispose d'un agrément de l'Agence du Service Civique.

Partenaires financiers : Clarins, Fonds d'action We Act For Kids et Okaidi, SC Johnson, Fonds de dotation Technip Energies, Mille et Un Repas, Aplim

RÉSEAUX ET PLAIDOYER EN FRANCE

Afin de faire progresser l'éducation, la protection de l'enfance et la formation-insertion partout dans le monde, nous contribuons à de nombreux réseaux en France et à l'international. Cette participation favorise l'échange de pratiques, la production de documents de référence, la création de partenariats et permet de conduire des actions de plaidoyer auprès des pouvoirs publics à l'échelle internationale, nationale ou locale.

+ GROUPE ENFANCE

Il rassemble 18 ONG et mène des activités de plaidoyer pour la réalisation des droits de l'enfant et leur meilleure prise en compte par la France dans sa politique internationale.

COALITION ÉDUCATION

Elle rassemble 22 organisations de la société civile française et revendique le droit à l'éducation inclusive de qualité pour toutes et tous, partout dans le monde et affirme que la solidarité internationale est nécessaire pour mener ce combat.

COORDINATION SUD

Elle rassemble 180 ONG françaises de solidarité internationale. Elle renforce la professionnalisation des organisations et fait un travail de plaidoyer dans le but de soutenir la solidarité internationale en France, en Europe et dans le monde.

F3E

Il regroupe 85 organisations actrices de la solidarité et de la coopération internationale ayant pour but d'impulser une amélioration de leurs pratiques en s'appuyant sur des méthodologies innovantes.

De la Coopération AUX ACTES!

Il mobilise un ensemble d'organisations pour porter collectivement, en direction des décideurs publics, des messages de plaidoyer pour une meilleure effectivité des droits de l'enfant en France et à l'international.

Idée93

Elle est la concrétisation du partenariat de plusieurs acteurs du champ de la protection de l'enfance désireux de se doter d'un outil légitime pour dialoguer avec les pouvoirs publics.

Interlogement93

Elle gère différents dispositifs d'accompagnement et de gestion locative sociale, destinés aux publics rencontrant des difficultés pour accéder ou se maintenir dans un logement.

REEAP 93

Il s'adresse à toutes les familles, tous les bénévoles, professionnelles et professionnels issus d'associations ou d'institutions souhaitant accompagner les parents dans leur rôle éducatif auprès de leurs enfants.

Affil

Elle participe au décloisonnement et au développement de coopérations entre les secteurs de l'hébergement et du logement.

nef

Il contribue à la mise en place d'une prise en charge globale et continue de la femme enceinte et de son enfant, par l'intervention coordonnée de professionnels et professionnelles concernés.

fncp

Elle agit pour soutenir les Centres Parentaux sur le territoire national, de leur création à leur promotion et à la représentation de leurs intérêts auprès des pouvoirs publics.

C2DI 93

Elle agit dans les domaines de l'intermédiation et du « conseil RH » au service des entreprises et des demandeurs d'emploi.

Nous partageons notre expertise sur la coordination des acteurs dans l'éducation en situations de crise

Asmae a contribué à la deuxième édition des Champions de l'éducation qui a eu lieu en décembre dernier. Cet événement, co-organisé par l'Agence Française de Développement et la Coalition Éducation, était axé sur le thème de la coordination multi-acteurs dans le domaine de l'éducation en situations de crise. Nous avons eu l'opportunité de partager notre expertise avec les membres du réseau, grâce au témoignage de Saleymata Gadiaga, responsable du projet « Pour une Petite Enfance Épanouie » mis en œuvre au Burkina Faso par Asmae et celui de Christian Blanchard, Directeur de l'Action Internationale chez Asmae. Asmae a pu souligner les avantages de la coordination multi-acteurs ainsi que les défis et enjeux qui y sont liés.

Nous élaborons une politique climat

Face aux défis écologiques, notre association est déterminée à développer une approche climat cohérente et adaptée, tant dans la mise en œuvre de nos projets que dans nos actions au siège. En tant que pionniers parmi les associations du domaine de l'éducation, nous accordons une grande importance à ces problématiques et travaillons d'ores et déjà sur des orientations politiques. Nous collaborons activement avec d'autres ONG pour faire progresser l'engagement des ONG en matière de climat et mutualiser les bonnes pratiques. Ce document de politique sera publié au cours de l'année 2024, dans le but d'orienter nos actions futures dans une perspective de réduction de l'empreinte carbone liée à notre fonctionnement et à nos projets.

Nos ressources

22

Notre stratégie 2025

23

Nos équipes salariées et bénévoles

24

La vie associative
La communication

25

Nos partenaires financiers

26-27

Rapport financier



NOTRE STRATÉGIE 2022-2025

I RAPPEL DE NOTRE STRATÉGIE 2022-2025

Asmae, engagée aux côtés des enfants et des jeunes du monde entier : nous prenons notre part dans la construction du monde de demain.

Face aux crises qui frappent les enfants et les jeunes dans le monde, Asmae se donne pour objectif de consolider ses actions de terrain, d'élargir ses territoires d'intervention, de contribuer activement à la mise en œuvre de politiques publiques pour les droits des enfants et l'insertion des jeunes, afin de leur permettre de réaliser leur plein potentiel.

Nos 4 axes stratégiques

- **Qualité** : Consolider la qualité de notre action et notre expertise
- **Impact** : Développer notre action et notre impact
- **Influence** : Développer notre capacité d'influence
- **Efficience** : Rendre notre organisation plus efficiente

PRINCIPALES RÉALISATIONS 2023 EN LIEN AVEC LA STRATÉGIE

Qualité et expertise

La rédaction d'une politique d'égalité de genre a fait l'objet d'un travail participatif. Cette démarche collective a permis une meilleure appropriation interne et une prise en compte des contextes locaux. Cette approche transverse est intégrée progressivement dans l'ensemble de nos projets et dans notre organisation interne. Le dispositif de suivi et d'évaluation des actions est désormais pris en main par l'ensemble des pays. Un travail d'harmonisation des outils de collecte a été engagé en 2023 et il se prolongera en 2024. La question du climat a également fait l'objet de premiers échanges en séminaire et la rédaction d'une politique a été engagée en 2023.

Impact et développement

A l'international, l'année 2023 a été marquée par le lancement des projets dans un nouveau pays : la République de Côte d'Ivoire. Un nouveau programme multi pays a également vu le jour : « Jeunes Actrices de leur Avenir » à Madagascar et en République de Côte d'Ivoire. Face à l'afflux de femmes et d'enfants arrivant à Assouan en Haute Égypte pour échapper à la guerre au Soudan notre équipe Égypte a engagé un projet d'urgence en partenariat avec Caritas Égypte. En France, l'année 2023 a été marquée par le développement sur de nouveaux territoires franciliens du projet « Espace des Petits Pas » au bénéfice des enfants et familles vivant dans les hôtels sociaux. 2023 voit aussi le développement d'actions de sensibilisation au harcèlement dans les écoles et en ligne.

Influence

Nos équipes développent leur participation au sein de réseaux à vocation de plaidoyer tels que la Coalition Education, le Groupe Enfance, Coordination SUD mais également dans les pays d'intervention. Asmae a pris la parole dans les médias à plusieurs reprises pour favoriser le développement de politiques publiques plus ambitieuses en matière de protection et de défense des droits de l'enfant. Elle s'est également associée à la publication de 8 tribunes dans la presse. Notons que la campagne de communication autour des 15 ans du décès de sœur Emmanuelle a généré une exposition médiatique importante, favorable à l'expression de messages à destination des décideurs politiques.

Efficience

Les efforts ont porté sur la maîtrise des dépenses votées alors que l'association connaît une phase de développement de ses activités opérationnelles. Les Bureaux pays et les fonctions support au siège ont respecté les engagements budgétaires votés en 2023 par le Conseil d'Administration. Un travail important a porté sur la refonte complète du système d'information, infogérance, téléphonie impression, de manière à bénéficier du meilleur service au meilleur coût.

NOS ÉQUIPES SALARIÉES ET BÉNÉVOLES

I ACCOMPAGNER LE DÉVELOPPEMENT D'ASMAE

Notre association continue de se développer et d'accroître son volume d'activité. L'année 2023 a ainsi été marquée par un fort volume de recrutements. Au delà du remplacement des départs « naturels » (fin de CDD, stage ou alternance), de nouveaux postes ont été créés : Chargé/Chargée de recrutement, Directeur/Directrice des ressources privées et de la communication, Chargé/Chargée d'évaluation et de suivi des projets. Le challenge a été relevé malgré les pénuries de candidats.

I SOUTIEN ET ACCOMPAGNEMENT DES PAYS

Le développement de nos actions à l'international se poursuit. Il fait parfois face à des contextes difficiles (conflits, fin de l'aide publique au développement, inflation...). Les liens entre l'ensemble des équipes à l'international et en France en ont été renforcés. Un travail important sur le bon fonctionnement et l'amélioration de l'efficience de l'organisation a été mené. Il a permis aux équipes de mieux se connaître, de partager et de renforcer les compétences de chacun et chacune.

RECRECITER ET FIDÉLISER POUR L'ACTION SOCIALE FRANCE DANS UN CONTEXTE DE FORTE PÉNURIE DE MAIN D'ŒUVRE

L'année 2023 pour l'action sociale France a été marquée par un fort investissement des équipes pour assurer l'activité malgré le manque de ressources humaines et financières. Les équipes présentes ont fait preuve d'une mobilisation remarquable pour assurer notre mission d'accompagnement des jeunes mères vulnérables et de leurs enfants. Un travail de fond a commencé pour comprendre les difficultés, trouver les solutions en termes d'organisation et de ressources.

EFFECTIFS

En 2023, l'équipe compte **187** collaborateurs et collaboratrices dont :

64 saliés en France	4 saliées à l'expatriation	65 saliés en contrat de droit national	6 consultantes prestataires longue durée dans les pays d'intervention	2 volontaires en Solidarité Internationale	7 stagiaires et volontaires en service civique	39 bénévoles
----------------------------------	---	---	---	--	---	------------------------

NOTRE POLITIQUE DE PROTECTION DE L'ENFANT

Interview de **Jeanne Véronique**
Référente Technique Education/Protection de l'enfant

Qu'est ce que la Politique de Protection de l'Enfant (PPE) d'Asmae ?

Il s'agit d'un ensemble de normes, de mécanismes et de procédures dont Asmae s'est dotée et qu'elle continue de renforcer pour prévenir et répondre aux situations de nature à porter atteinte aux droits, à la sécurité et au bien-être des enfants.

Comment est-elle mise en œuvre ?

Sa mise en œuvre commence par sa diffusion au sein des équipes Asmae, auprès de toute personne ou organisme engagés temporairement ou sur la durée dans nos activités, et auprès des publics avec lesquels nos équipes travaillent. Cette mise en œuvre implique aussi des temps de formation et d'évaluation des pratiques de nos équipes, partenaires et publics cibles, comme moyen d'assurer l'acquisition de connaissances de base qui vont conduire à des changements d'attitudes qui, à leur tour, aboutiront à l'adoption de pratiques favorables à la protection et au bien-être des enfants.

En quoi est-ce important d'avoir une Politique de Protection de l'Enfant (PPE) pour une organisation comme Asmae ?

C'est d'abord et avant tout une question de cohérence avec la mission première d'Asmae : protéger les enfants. C'est ensuite une contribution obligatoire à la responsabilité collective de protection des enfants qui incombe à la société dans sa globalité. C'est enfin une redevabilité en tant qu'acteur humanitaire, de se conformer au principe humanitaire « ne pas nuire » qui voudrait que les Organismes humanitaires prennent des mesures pour que leurs activités ne portent pas atteinte à la sécurité et au bien-être des enfants.

I CONSEIL D'ADMINISTRATION

Membres du bureau :

Catherine Larrieu – Présidente
Jean-Louis Medioni – Vice-Président
Etienne Durand – Trésorier
Catherine Alvarez – Secrétaire

Autres membres du Conseil :

Jean-Frédéric Geolier
Anna Marme
Denis Legat
Sophie Prado
Elisabeth Simond-Cote
Soheila Ghaderi-Mameli
Anne-Lise Sirvain
Matthieu de Bénazé
Bruno Rebelle

I COMITÉ DE DIRECTION :

Adrien Salles – directeur général communication et ressources
Juliette Fouché – directrice de « La Chrysalide »
Christian Blanchard – directeur de l'action internationale
Nha Quyen Seguin – secrétaire générale

I REPRÉSENTANTS PAYS

-  Burkina Faso : Emilie Corrand
-  Côte d'Ivoire : Rozenn Coraud Kiendrebeogo
-  Égypte : Nashwa Fayek Ibrahim
-  Liban : Nadeem Khaddaj
-  Madagascar : Arcancia Clappe
-  Philippines : Michael E. Bismar

LA VIE ASSOCIATIVE

ENGAGÉS POUR LA PRÉSERVATION DE L'ENVIRONNEMENT

Depuis quelques années, les équipes d'Asmae s'engagent pour la protection de l'environnement. Réduire notre consommation de papier fait à ce titre partie des objectifs que nous nous sommes fixés. Nous avons ainsi mis en place, avec l'aide de nos bénévoles, un système de recyclage des courriers qui nous reviennent. Tous les éléments qui peuvent être réutilisés le sont ainsi pour d'autres courriers. Nous remercions nos bénévoles qui nous accompagnent sur ces actions.

Au-delà de l'aspect environnemental, ces activités de recyclage de nos courriers nous permettent également de faire des économies. C'est la raison pour laquelle nous encourageons nos donateurs à faire leurs dons par carte bleue sur notre site internet www.asmae.fr ou bien par prélèvement automatique.



5 projets ont été présentés par les équipes d'Asmae à près de 80 invités

62 000€ COLLECTÉS GRÂCE À NOTRE COMITÉ DE SOUTIEN

C'est un rituel depuis quelques années, les membres du comité de soutien d'Asmae participent à l'organisation d'une soirée de collecte de fonds. Cette soirée a été animée par l'animatrice télévision Astrid Bard et un commissaire-priseur Vincent Pestel-Debord. 5 projets ont été présentés par les équipes d'Asmae à près de 80 invités. Grâce aux donateurs, 62 000€ ont été collectés pour ces projets en France, en Égypte, au Liban, aux Philippines et au Burkina Faso. Merci à Ground control et à la Semmaris qui nous ont offert le lieu et le buffet. Merci à nos chers membres du comité : Anne L., Christelle R., Frédérique W., Antoine V., Bruno M., Bruno C., Denis L., Jean-François R., Jean-Louis M., Marco D.

NOS PARTENAIRES FINANCIERS

MERCI AUX FINANCEURS PUBLICS, ENTREPRISES, FONDATIONS ET ASSOCIATIONS ENGAGÉS À NOS CÔTÉS !



Et la Fondation Alma

Partenaire privé Mini-don et produit solidaire : l'opération 2023 d'Okaidi

Partenaire du projet «Yalla ! Pour les Droits de l'Enfant» depuis 2019, le groupe ID Kids, le Fond'actions We Act For Kids et Okaidi soutiennent le projet pour le développement de sessions de sensibilisation sur le harcèlement scolaire et le «Prix des droits de l'enfant» créé par Asmae. Afin de participer au financement du projet, Okaidi a mis en place lors de la rentrée de septembre dernier une opération de mini-don et de produit solidaire qui a permis de collecter 19 932€.

Comment ça marche ? Le mini-don consiste à arrondir en caisse le montant de ses achats. Ce montant est ensuite reversé à Asmae. En ce qui concerne le produit solidaire, à chaque sweat-shirt vendu, 1€ est reversé à l'association. Merci à notre partenaire Okaidi pour cette belle opération !

LA COMMUNICATION

SŒUR EMMANUELLE, 2^e PERSONNALITÉ FÉMININE QUI A LE PLUS TOUCHÉ LES FRANÇAIS

Incarnation de l'engagement et de la générosité au-delà des frontières et des religions, sœur Emmanuelle a dédié sa vie aux plus vulnérables. Un sondage exclusif Odoxa relève que, 15 ans après son décès, elle occupe toujours une place privilégiée dans l'esprit des Français. Figure indissociable de la cause des enfants, sœur Emmanuelle arrive 2e dans le classement des personnalités féminines qui ont le plus touché les Français, avec près de 40% qui ont été particulièrement touchés par son engagement, juste après Simone Veil (63%). Suivent Brigitte Bardot (14%) et Gisèle Halimi (12%). Le souvenir le plus présent dans l'esprit des Français est son engagement en faveur de l'enfance et des plus démunis, mais également ses qualités de cœur et d'esprit, à commencer par sa grande bonté.

FAUSTINE BOLLAERT, NOTRE MARRAINE

Faustine Bollaert, journaliste, productrice et animatrice de télévision, a choisi d'être la marraine d'Asmae. En 2023, elle rencontre ceux qui continuent à porter les combats et les engagements de sœur Emmanuelle dans l'un des quartiers des chiffonniers du Caire. Faustine est aujourd'hui plus que jamais mobilisée pour témoigner : «Sœur Emmanuelle a toujours été pour moi une figure féminine moderne et inspirante, mon admiration pour son dévouement indéfectible auprès des plus vulnérables est infinie. Je suis fière et honorée de soutenir l'association qu'elle a créée il y a plus de 30 ans. C'est un nouveau rôle qui me tient à cœur, la femme et la maman que je suis est particulièrement sensible aux initiatives et aux combats que sœur Emmanuelle a mené toute sa vie pour protéger les droits des enfants en France et dans le monde».



Asmae est labellisée par le Don en Confiance, organisme de contrôle des associations et fondations faisant appel aux dons : à ce titre, Asmae se soumet volontairement et annuellement au contrôle de cet organisme qui lui délivre son label «Don en Confiance».

La labellisation du Don en Confiance implique le respect de 4 grands principes :

- Respect du donateur
- Transparence
- Recherche d'efficacité
- Probité et désintéressement

Pour plus d'infos : www.donenconfiance.org

Grâce à un fort engagement de toutes les équipes, nous avons renforcé notre stabilité financière et affirmé nos choix stratégiques, tout en embrassant une perspective de croissance continue.

COMPTE DE RÉSULTAT PAR ORIGINE ET DESTINATION	Valeur nette 2022		Valeur nette 2023		Variation nette	
	TOTAL	dont générosité du public	TOTAL	dont générosité du public	TOTAL	dont générosité du public
PRODUITS PAR ORIGINE						
1 PRODUITS LIÉS À LA GÉNÉROSITÉ DU PUBLIC	3 808	3 808	3 534	3 534	-7%	-7%
- Cotisations sans contrepartie	3	3	6	6	127%	127%
- Dons manuels	2 474	2 474	2 379	2 379	-4%	-4%
- Legs, donations et assurances-vie	1 205	1 205	1 032	1 032	-14%	-14%
- Mécénat						
- Autres produits liés à la générosité du public	126	126	117	117	-7%	-7%
2 PRODUITS NON LIÉS À LA GÉNÉROSITÉ DU PUBLIC	1 059		1 512		43%	
- Subventions et autres concours privés	603		1 018		69%	
- Autres produits non liés à la générosité du public	456		494		8%	
3 SUBVENTIONS ET AUTRES CONCOURS PUBLICS	3 181		3 485		10%	
- Affectés à la France	2 023		1 882		-7%	
- Affectés à l'étranger	1 158		1 603		38%	
4 REPRISES SUR PROVISIONS ET DÉPRÉCIATIONS						
DÉFICIT						
TOTAL DES PRODUITS	8 048	3 808	8 531	3 534	6%	-7%
CHARGES PAR DESTINATION						
1 MISSIONS SOCIALES	5 994	2 500	6 598	2 296	10%	-8%
- Réalisées en France	2 742	1 144	3 075	1 070	12%	-6%
- Réalisées à l'étranger	3 252	1 357	3 523	1 226	8%	-10%
2 FRAIS DE RECHERCHE DE FONDS	1 147	930	1 200	999	5%	7%
3 FRAIS DE FONCTIONNEMENT	754	314	531	185	-30%	-41%
4 DOTATIONS AUX PROVISIONS ET DÉPRÉCIATIONS	0	0	32	0	0%	0%
5 IMPÔT SUR LES BÉNÉFICIAIRES	5	0	21	0	356%	
EXCÉDENT	149	62	149	54		
TOTAL DES CHARGES	8 048	3 808	8 531	3 534	6%	-7%

* 8,3% des frais d'appel à la générosité du public sont destinés à la Fondation Sœur Emmanuelle.

Chiffres arrondis au k€ supérieur.

En 2023, les produits augmentent de +6% :

- Les produits liés à la générosité du public sont en baisse (-7%) mais représentent néanmoins 40% des ressources de l'association.
- Les financements privés enregistrent une augmentation significative (+43%).
- Les subventions publiques sont également en hausse (+10%), et représentent 41% des ressources totales.

Les charges, également en hausse globale de +6%, sont prioritairement orientées vers la mission sociale :

- Les charges liées à la mise en œuvre de la mission sociale augmentent en effet de +10%, avec une variation plus marquée en France (+12%) qu'à l'étranger (+8%).
- Les frais de recherche de fonds augmentent de 5%, en raison des besoins de co-financement de la mission sociale plus importants.
- Les frais de fonctionnement sont en baisse marquée, concrétisant ainsi l'axe stratégique « Efficience », qui se caractérise par une gestion rigoureuse et stricte des dépenses, même en période de développement de la mission sociale.

BÉNÉVOLAT ET PRESTATIONS GRATUITES

Le bénévolat et les prestations gratuites réalisées par des organismes ou des professionnels aident l'association à maîtriser ses frais de fonctionnement.

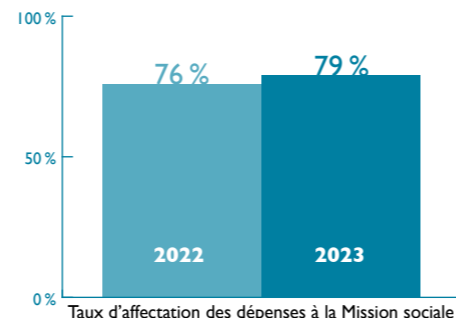
Evaluation des contributions volontaires en nature	2022	2023
Valorisation du bénévolat	171	172
Valorisation de prestations en nature	533	457
TOTAL	705	629

Chiffres arrondis au k€ supérieur.

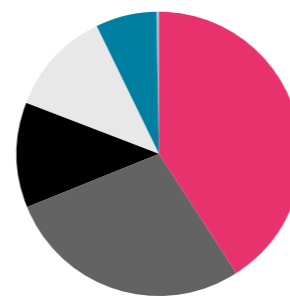
RATIOS

L'affectation des dépenses à la mission sociale a augmenté de 3% en raison de la croissance des activités liées à la mission sociale ainsi que d'une gestion stricte des coûts de fonctionnement.

Suivi des ratios	2022	2023
Taux d'affectation des dépenses à la Mission sociale	76%	79%
Taux d'affectation des dépenses à la Mission sociale (Hors Bobigny)	63%	67%
Frais de recherche de fonds / Total des ressources de l'exercice	13%	13%
Frais d'appel à la générosité du public/Produits de la GP	18%	24%
Frais de fonctionnement	9%	6%

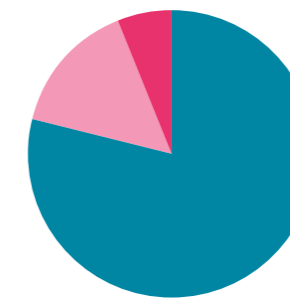


RÉPARTITION DES RESSOURCES



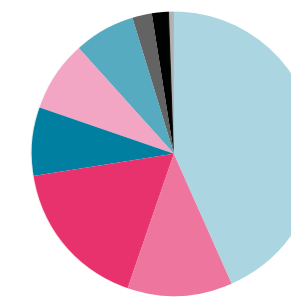
- 41% Fonds publics
- 28% Dons manuels
- 12% Legs
- 12% Autres fonds privés
- 6,9% Autres produits
- 0,1% Valorisation du bénévolat et prestations en nature

RÉPARTITION DES DÉPENSES



- 79% Mission sociale
- 15% Frais de recherche de fonds
- 6% Frais de fonctionnement

RÉPARTITION DES DÉPENSES PAR PAYS



- 43,5% France
- 17% Liban
- 12% Burkina Faso
- 8% Philippines
- 8% Madagascar
- 7% Égypte
- 2% Divers pays
- 2% Côte d'Ivoire
- 0,5% Inde

BILAN

BILAN	2022	2023	%
ACTIF			
SOUS TOTAL Actif immobilisé	1 409	1 446	+ 3%
Immobilisations corporelles et incorporelles	185	170	
Immobilisations reçues par legs	820	890	
Immobilisations financières	404	386	
SOUS TOTAL Actif circulant	12 029	11 373	- 5%
Stock et encours	6	5	
Créances	2 804	3 339	
Créances reçues par legs	744	249	
Placements et disponibilités	8 407	7 703	
Charges constatées d'avance	68	77	
TOTAL ACTIF	13 439	12 819	- 5%
PASSIF			
SOUS TOTAL Fonds associatifs et réserves	5 107	5 256	+ 3%
Fonds associatifs et réserves	4 958	5 107	
Résultat de l'exercice	149	149	
SOUS TOTAL Dettes	8 332	7 563	- 9%
TOTAL PASSIF	13 439	12 819	- 5%

Chiffres arrondis au k€ supérieur.

- 1 – Le résultat en excédent (+149k€) témoigne de la maîtrise du pilotage financier et de la qualité de gestion de l'association.
- 2 – Les fonds propres augmentent de 3% : la solidité financière d'Asmae est ainsi démontrée par la double dynamique de renforcement des fonds propres et de développement de la mission sociale.
- 3 – Ce résultat financier nous permettra de poursuivre la mise en œuvre de notre plan stratégique 2022-2025 et de consolider ainsi la qualité de notre action sur les terrains, tout en développant notre impact au service de l'enfance et de la jeunesse vulnérables.

RAPPEL

Les comptes de l'association sont tenus par le cabinet comptable Fideliace, visés par le Commissaire aux comptes Pouget et Soubirous, et validés lors de l'Assemblée Générale du 23 mai 2024. L'exécution et le suivi du budget sont assurés par le Comité de direction sous le contrôle du Bureau. Le rapport financier est disponible sur demande ou en téléchargement sur le site internet de l'association.

CONFIANCE ET TRANSPARENCE



Asmae est labellisée «Don en Confiance» depuis 2017.

Le Don en Confiance est un organisme de contrôle des associations et fondations faisant appel aux dons.

Sources :

Page 4 : COFRAD, 2015 et 20 : Ministère de l'Education Nationale et de la Jeunesse 21 : INSEE, 2012 ; 22 : INSEE, 2018 ; 23 : UNICEF, 2022 ; 24 : INSEE, 2019 | Page 9 : Côte d'Ivoire : 1 UNICEF et 2 : UNICEF, 2016 ; 3 : Interne | Page 10 : Burkina Faso : 4 : INSD, 2022 ; 5 : UNICEF, 2019 ; 6 : UNICEF, 2016 | Page 11 : Madagascar : 7 et 9 : UNICEF 2018 ; 8 : ONU, 2020 | Page 12 : Égypte : 10 : UNICEF, 2023 ; 11 : UNICEF, 2019 ; 12 : UNHCR, 2023 | Page 13 : Liban : 13 et 15 : UNICEF, 2023 ; 14 : UNICEF, 2022 | Page 14 : Inde : 16 : Nations Unies ; 17 : UNICEF, 2013 ; 18 : UNICEF, 2016 | Page 15 : Philippines : 25 : Conseil pour la protection de l'enfance, 2019 ; 26 : Child Protection Network, 2015, 27 : Asmae



Asmae Association
Sœur Emmanuelle

Asmae est une association Loi 1901,
reconnue d'utilité publique et habilitée
à recevoir les legs, dons et donations.



asmae.fr



Immeuble Le Méliès - 259-261, rue de Paris
93100 Montreuil - Tél.: +33 (0)1 70 32 02 50
Email: infos@asmae.fr